

# 11<sup>ème</sup> assemblée publique annuelle de la Commission canadienne du lait

## Bienvenue



Canadian Dairy  
Commission

Commission  
canadienne du lait

# Mot d'ouverture du Président

Alistair Johnston  
Président



Canadian Dairy  
Commission

Commission  
canadienne du lait

# Allocution d'ouverture



## Jean-Claude Poissant

Secrétaire parlementaire du  
ministre de l'Agriculture et de  
l'Agroalimentaire

Député de  
La Prairie, Québec



# L'industrie laitière – faits saillants de 2017

Alistair Johnston  
Président



Canadian Dairy  
Commission

Commission  
canadienne du lait

# L'industrie laitière – faits saillants de 2017

- Mise en œuvre de la Stratégie nationale sur les ingrédients
- Utilisation accrue de MUV/Syslait dans les provinces
- Demande continue en m.g. et tendance à la hausse
- Meilleur équilibre de l'approvisionnement de beurre sur les marchés
- Sondage de la CCL auprès de l'industrie, publié et partagé
- Projets LPC
- Nouveaux investissements dans les usines de transformation



# Rapport sur la gouvernance

Alistair Johnston  
Président



Canadian Dairy  
Commission

Commission  
canadienne du lait

# Mandat de la CCL

- Permettre aux producteurs de lait et de crème dont l'entreprise est efficace d'obtenir une juste rétribution de leur travail et de leur investissement, et
- assurer aux consommateurs un approvisionnement continu et suffisant de produits laitiers de qualité.



# Conseil d'administration de la CCL

**Alistair Johnston**, président

Nommé le 1<sup>er</sup> août 2015  
jusqu'au 31 juillet 2019

**Jacques Laforge**, chef de la  
direction

Nommé le 2 février 2012;  
Second mandat jusqu'au 1<sup>er</sup>  
février 2018

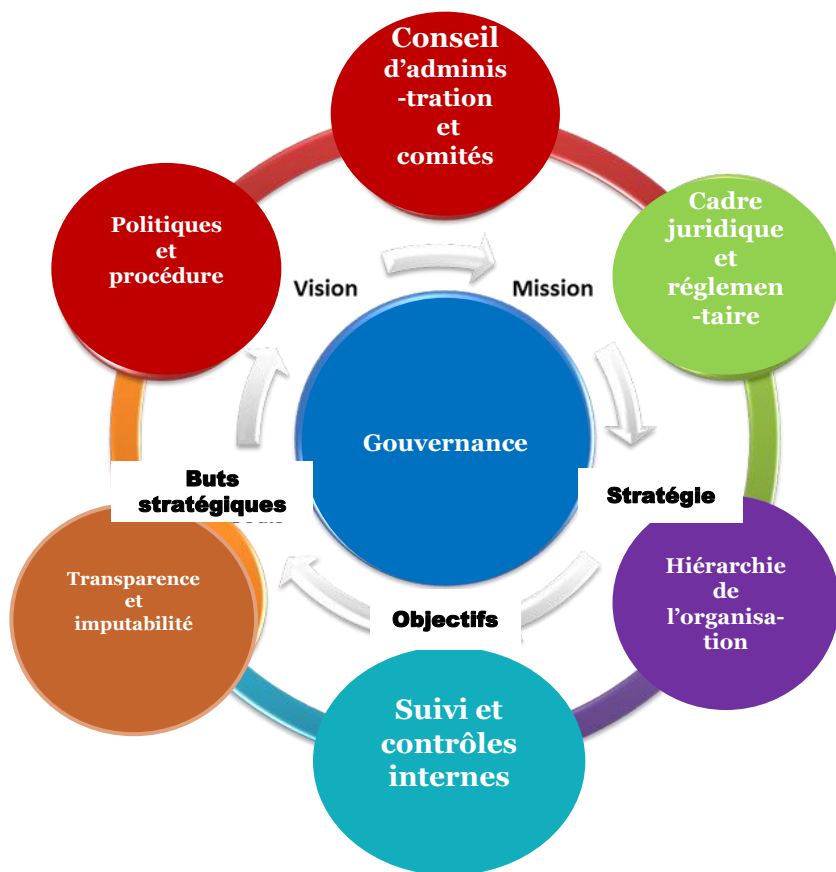
**Jennifer Hayes**, commissaire et  
présidente du Comité de  
vérification

Nommée le 3 janvier 2017  
jusqu'au 2 janvier 2020





# Responsabilités du conseil d'administration



- Intendance générale de la CCL
- Planification et rapports
- Gestion financière
- Gestion du risque
- Décisions politiques
- Contrôles internes
- Planification de la relève
- Divulgation proactive



# Notre processus décisionnel



## “S.A.F.E.T.I.”

- STRATÉGIQUE
- REDEVABLE
- ÉQUITABLE
- EFFICACE
- TRANSPARENT
- INCLUSIF

- L’outil « SAFETI » a été utilisé dans le processus de décisions importantes depuis la mi-année
- Le principal objectif était de parvenir à des décisions basées sur des principes



# Sondage auprès de l'industrie

## Processus et format :

- Processus entier administré par une tierce partie (Intersol)
- Plus de 100 intervenants ont répondu au sondage (jan./fév. 2017)
- Environ 30 entrevues personnelles avec les chefs de file de l'industrie (mars 2017)
- Atelier animé pour prioriser les objectifs de l'industrie (juillet 2017)

## Résultats :

- Gestion de l'offre
- Administration et surveillance des programmes
- Revenus des producteurs
- Facilitation au sein de l'industrie
- Engagement des intervenants

**Votre  
opinion  
compte !**



# Sondage auprès de l'industrie – plan d'action

- Améliorer la gestion des réunions
- Améliorer la prévision des marchés
- Adopter un processus plus coopératif
- Améliorer la gouvernance de la CCL
- Répéter le sondage en 2020



# Initiative sur le développement de la main-d'œuvre dans l'industrie laitière canadienne

## **Objectif :**

Gains de productivité, concurrence et innovation au sein de l'industrie laitière canadienne de manière à appuyer la rétention et l'éducation d'une main-d'œuvre qualifiée.

## **Budget :**

5 millions \$ sur 3 ans

## **Organisations admissibles :**

Établissements d'apprentissage et les associations de l'industrie laitière



# Initiative sur le développement de la main-d'œuvre dans l'industrie laitière canadienne

## Quatre volets :

- Bourses pour les études supérieures
- Promotion de carrière
- Programmes d'éducation à temps plein
- Formation continue



# Notre engagement envers l'ouverture et la transparence

- États financiers
- Lettre de mandat du ministre au président de la CCL
- Frais de voyage des commissaires
- Sommaire du plan d'entreprise
- Règles de gouvernance et descriptions de poste des commissaires
- Rapport d'examen spécial du BVG
- Code d'éthique de la CCL
- Évaluation du CA
- Demandes d'AIPRP
- Résultat du coût de production
- Prise de décisions

**DIVULGATION**  
**PROACTIVE**



# Rapport du Chef de la direction

Jacques Laforge  
Chef de la direction



Canadian Dairy  
Commission

Commission  
canadienne du lait



# Nos domaines prioritaires de résultats

- Investissement, innovation et croissance dans le secteur laitier canadien
- Le rôle de la CCL dans l'industrie
- Administration du système de gestion des approvisionnements de lait
- Une CCL bien gérée



# Rapport de la Présidente du comité de vérification

Jennifer Hayes  
Commissaire et Présidente  
du comité de vérification



Canadian Dairy  
Commission

Commission  
canadienne du lait

# Rapport financier et contrôles



Canadian Dairy  
Commission

Commission  
canadienne du lait

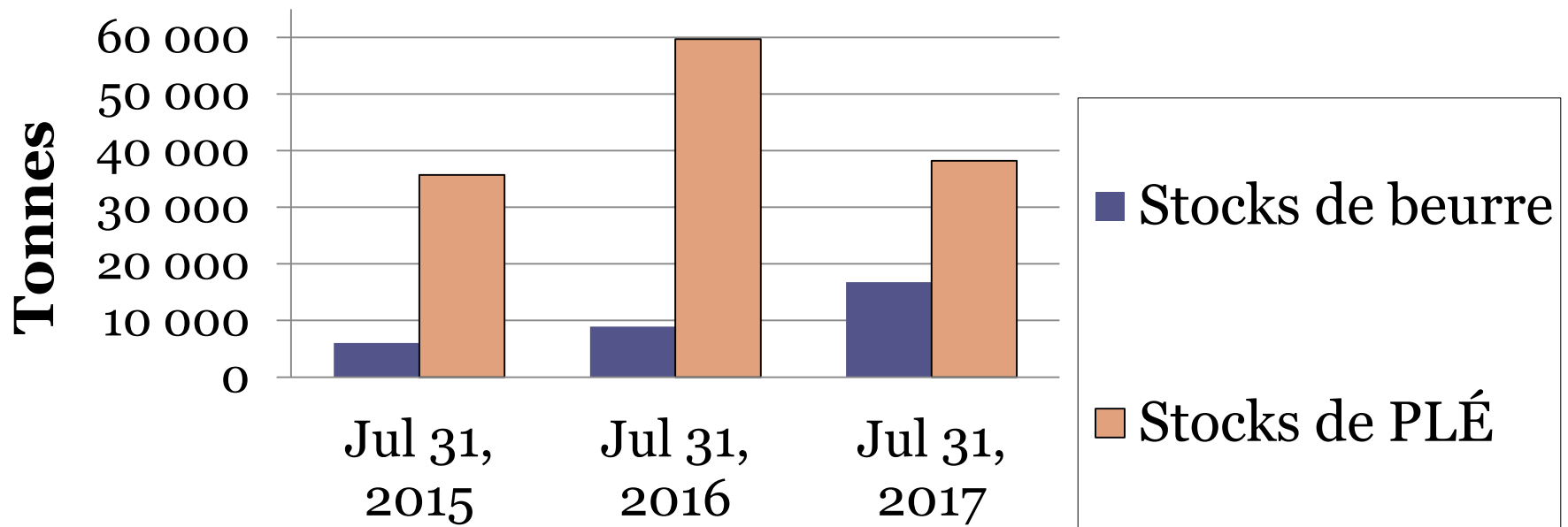
# Stocks

Beurre et poudre de lait écrémé (PLÉ)  
achetés dans le cadre des :

- Programmes intérieurs de saisonnalité
- Programmes de retrait des surplus
- Beurre importé selon les engagements du Canada envers l'OMC



# Stocks



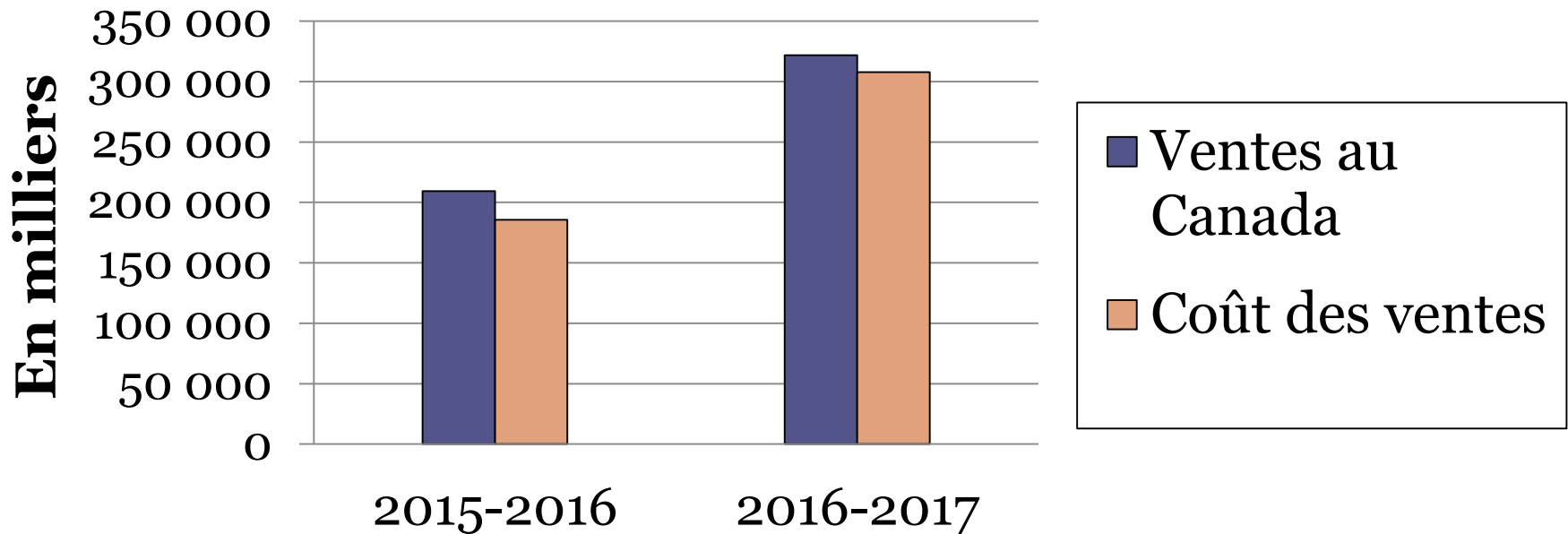
**Valeur totale:** 93 249 \$ 137 345 \$ 176 905 \$  
(en milliers)

↑ Augmentation des stocks de beurre du Plan B et de la valeur \$

↓ Baisse des stocks de PLÉ



# Activités intérieures



**Marge:**  
(en milliers)

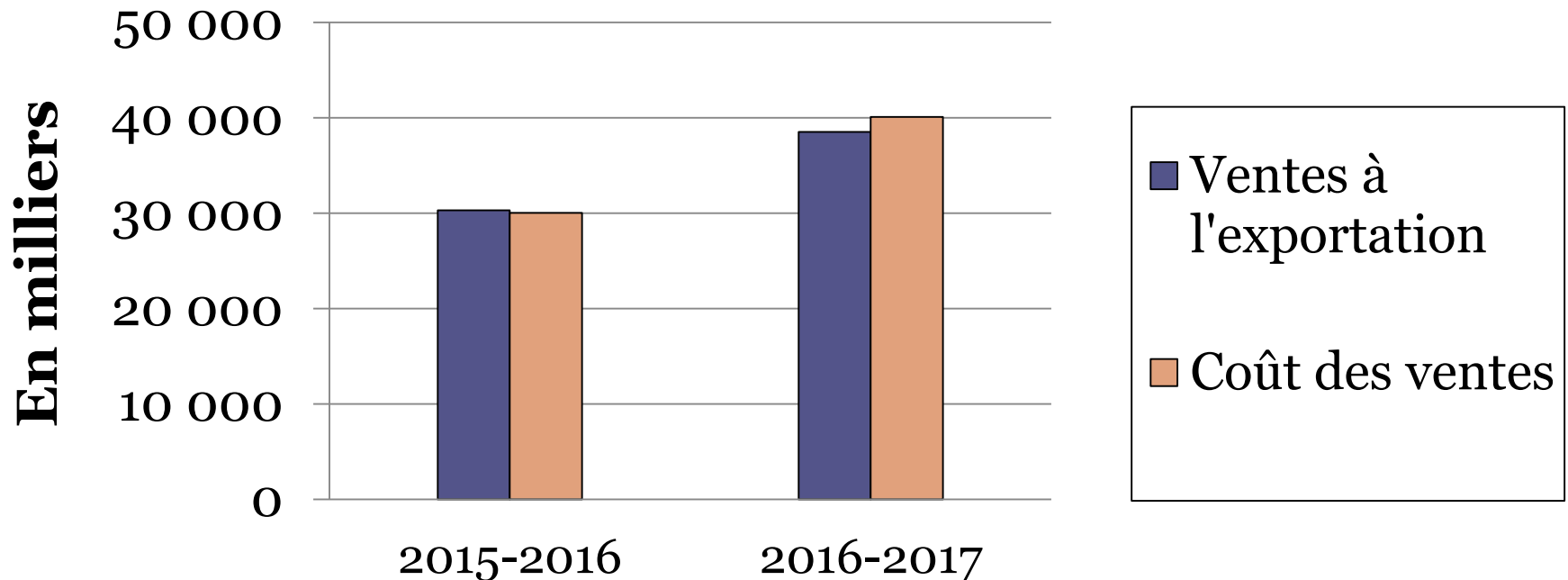
23 697 \$

14 096 \$

- ↑ Plus de ventes de beurre du Plan B et de beurre importé
- ↓ Rendement moindre sur les ventes de beurre importé



# Activités d'exportation



**Marge (perte):** 269 \$ (1 570 \$)  
(en milliers)

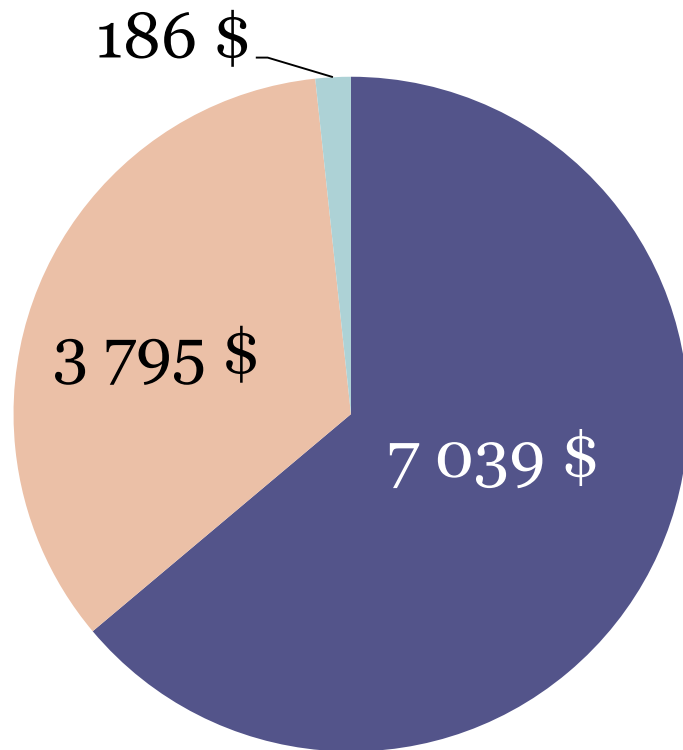
↑ Plus de quantités exportées à des prix plus élevés

↓ Marge plus faible sur les exportations



# Autres revenus

En milliers



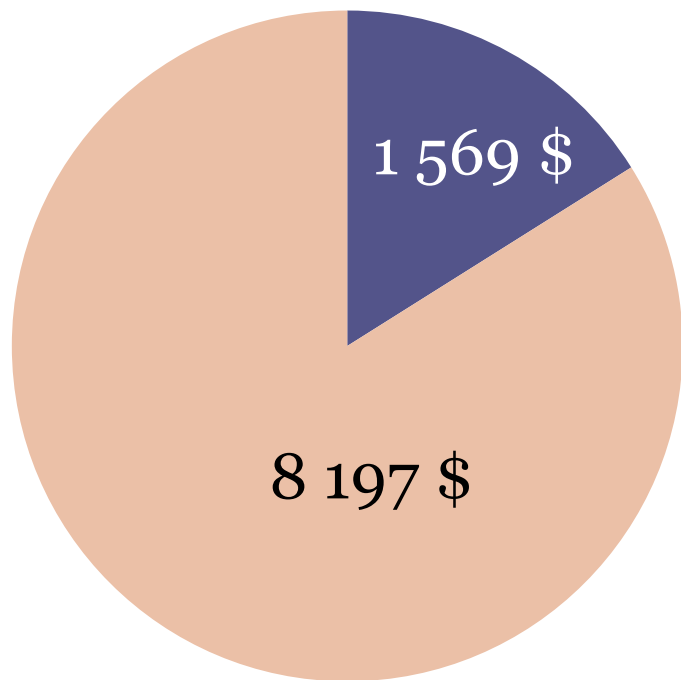
- Financement provenant des mises en commun
- Financement par le gouvernement du Canada
- Services d'audit





# Charges opérationnelles et frais d'administration

En milliers



- Charges opérationnelles
  - Initiatives de l'industrie
  - Étude sur le coût de production
  - Autres charges
- Frais d'administration
  - Salaires et avantages du personnel
  - Loyer, voyage et soutien administratif



# Résultat global

- Excédent d'exploitation 2016-2017 : **8,4 M\$**
  - Remboursé aux agences et offices provinciaux suivant une décision du CCGAL
- Résultat global total : **5,4 M\$**



# Conférencier invité



## Steve Verheul

Négociateur en chef du Canada pour les négociations de l'ALENA

Postes précédents :

- Négociateur en chef pour les négociations entre le Canada et l'Union européenne pour le ministère des Affaires étrangères et du Commerce international (2009-2016)
- Négociateur principal en agriculture pour le Canada (2003-2009)
- A travaillé au sein des politiques de commerce international à AAC (1989-2009)
  - négociations de l'ALENA, les négociations commerciales multilatérales du Cycle de l'Uruguay qui ont mené à la création de l'Organisation mondiale du commerce (OMC), et les négociations du Cycle de Doha de l'OMC



# Période de questions

Questions ou commentaires?



Canadian Dairy  
Commission

Commission  
canadienne du lait

# Mot de la fin du Président

Alistair Johnston  
Président



Canadian Dairy  
Commission

Commission  
canadienne du lait