



# BULLETIN DE LA CCL SUR LES MARCHÉS



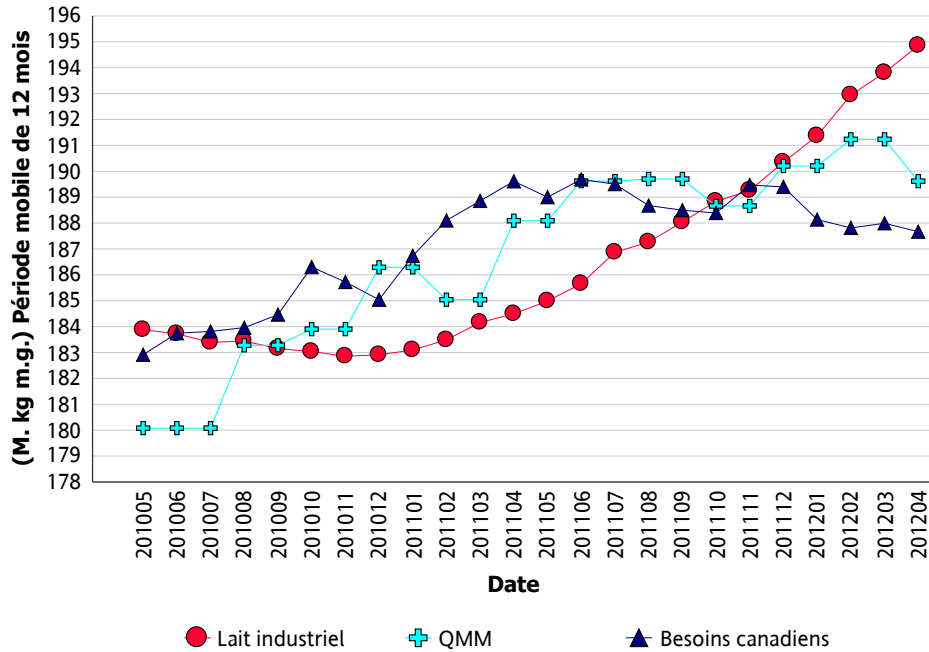
## Commentaires sur le marché

Les besoins canadiens pour la période de douze mois se terminant en avril 2012 sont de 187,67 millions kg de matière grasse, ce qui représente une baisse de 0,16% par rapport aux besoins canadiens de mars et une baisse de 0,07% par rapport à la base de février 2012.

La consommation de fromage cheddar a baissé significativement en avril, soit par l'équivalent d'environ 400 000 kg de matière grasse. Cet effet négatif sur les besoins canadiens a été compensé par une hausse de l'utilisation de matière grasse dans la fabrication de crème glacée et en transformation secondaire. La croissance dans le marché de la transformation secondaire ne vient pas tant d'une forte activité en avril 2012 que de la faiblesse du mois de comparaison, soit avril 2011. Il faut aussi noter que l'écrémage en provenance du marché du lait de consommation a diminué une fois de plus en avril, faisant augmenter du même coup les besoins en lait cru.

En avril 2012, les livraisons totales de lait ont augmenté de 2,9 % par rapport au même mois l'année dernière. Les livraisons de lait de consommation ont baissé de 3,0 % et les livraisons de lait de transformation ont augmenté de 6,6 %. La production a désormais atteint le sommet de son cycle dans certaines provinces.

Demande, quota de mise en marché (QMM) et Production de lait de transformation



	Production totale (kg m.g.)			Lait de consommation (kg m.g.)			Lait de transformation (kg m.g.)		
	2010/5 - 2011/4	2011/5 - 2012/4	Écart (%)	2010/5 - 2011/4	2011/5 - 2012/4	Écart (%)	2010/5 - 2011/4	2011/5 - 2012/4	Écart (%)
TNL	1 929 015	1 855 219	-3,83 %	1 463 611	1 509 357	3,13 %	465 404	345 862	-25,69 %
P5	230 989 058	236 997 274	2,60 %	80 655 015	80 348 879	-0,38 %	150 334 043	156 648 395	4,20 %
MCLO	70 160 681	74 295 150	5,89 %	36 465 500	36 436 173	-0,08 %	33 695 181	37 858 977	12,36 %
<b>Canada</b>	<b>303 078 754</b>	<b>313 147 643</b>	<b>3,32 %</b>	<b>118 584 126</b>	<b>118 294 409</b>	<b>-0,24 %</b>	<b>184 494 628</b>	<b>194 853 234</b>	<b>5,61 %</b>

## Utilisation du lait (000 kg)

Classe	Matière grasse			Solides non gras		
	2010/5 - 2011/4	2011/5 - 2012/4	Écart (%)	2010/5 - 2011/4	2011/5 - 2012/4	Écart (%)
1(a)	47 328	46 922	-0,86 %	248 059	246 018	-0,82 %
1(b)	43 259	44 750	3,45 %	18 964	19 445	2,53 %
2	23 759	24 098	1,43 %	38 623	41 695	7,96 %
3	103 930	104 717	0,76 %	238 010	236 231	-0,75 %
4(a)	53 777	59 951	11,48 %	11 812	18 038	52,70 %
4(b)	1 614	1 970	22,06 %	5 989	7 286	21,66 %
4(m) 4(a1)	589	689	16,99 %	56 265	62 786	11,59 %
5(a,b,c)	25 518	25 196	-1,26 %	41 697	42 538	2,02 %
5(d)	1 480	637	-56,96 %	24 576	31 780	29,31 %
Autre	966	3 368	248,71 %	7 377	6 426	-12,89 %
<b>Total</b>	<b>302 219</b>	<b>312 297</b>	<b>3,33 %</b>	<b>691 373</b>	<b>712 245</b>	<b>3,02 %</b>

## Gestion en continu du quota

### Sur ou sous production cumulée avec limites au

30 avril 2012

Province	kg de m.g.	% *
NL	-138 054	-6,85 %
PE	-43 449	-1,07 %
NS	-47 326	-0,69 %
NB	2 550	0,05 %
QC	-930 711	-0,79 %
ON	-338 263	-0,33 %
MB	-16 415	-0,13 %
SK	-61 840	-0,68 %
AB	-4 449	-0,02 %
BC	59 921	0,23 %

\* La sur ou sous production cumulative (avec limites) exprimée comme un % de la période de 12 mois la plus récente de quota total.



### Ventes au détail des produits laitiers\*

Année courante vs année précédente  
(<sup>000</sup> kg)

Au 5 mai 2012

	12 mois précédent	12 mois	Écart
<b>Beurre</b>	52 100	52 430	<b>+ 0.6%</b>
<b>Total du fromage</b>	270 175	272 380	<b>+ 0.7%</b>
Cheddar	79 431	79 601	+ 0.2%
Fromages fins	80 051	80 324	+ 0.3%
Fromage fondu	108 720	110 032	+ 1.2%
Crème glacée	200 705	190 442	- 5.1%
Yogourt	251 590	256 032	+ 1.8%

Source : The Nielsen Company, MarketTrack [channel coverage eg: T,GB+D+MM]

\* Note: les données du lecteur code bar à domicile ont été retirées temporairement puisqu'elles comprenaient des irrégularités.

### Inventaire de beurre (<sup>000</sup> kg)

	30 avr. 11	30 avr. 12
<b>BEURRE PLAN A</b>	666	755
<b>BEURRE PLAN B</b>	7 306	13 616
<b>BEURRE IMPORTÉ</b>	132	176
<b>Total des stocks de la CCL</b>	<b>8 103</b>	<b>14 548</b>
<b>Stocks de beurre privés</b>	6 707	8 038
<b>Total des stocks de beurre de la CCL et privés</b>	<b>14 810</b>	<b>22 585</b>

### Autres stocks privés (<sup>000</sup> kg)

	30 avr. 11	30 avr. 12
<b>CHEDDAR</b>	45 429	45 681
<b>FROMAGE FONDU</b>	12 110	11 139
<b>FROMAGES FINS</b>	23 595	24 585

### Commentaires sur les stocks

Les stocks de beurre du Plan A sont passés de 727 t à la fin de mars à 755 t à la fin d'avril. Il est attendu qu'ils atteindront leur niveau cible de 3 000 t à la fin de juillet 2012 puisque l'approvisionnement global en lait est supérieur à l'approvisionnement d'il y a un an.

Les stocks de beurre du Plan B ont grimpé de 9 016 t à la fin de mars à 13 616 t à la fin d'avril. Il atteindront probablement un sommet en mai et pourraient être un peu plus élevés que d'habitude à la fin de juillet.

Les stocks de beurre importé ont légèrement reculé de 188 t à la fin de mars à 176 t à la fin d'avril. La CCL a réalisé toutes les importations de beurre prévues par ses engagements pour la présente année laitière. Les stocks de beurre destinés à l'exportation demeureront nuls pendant les mois à venir.

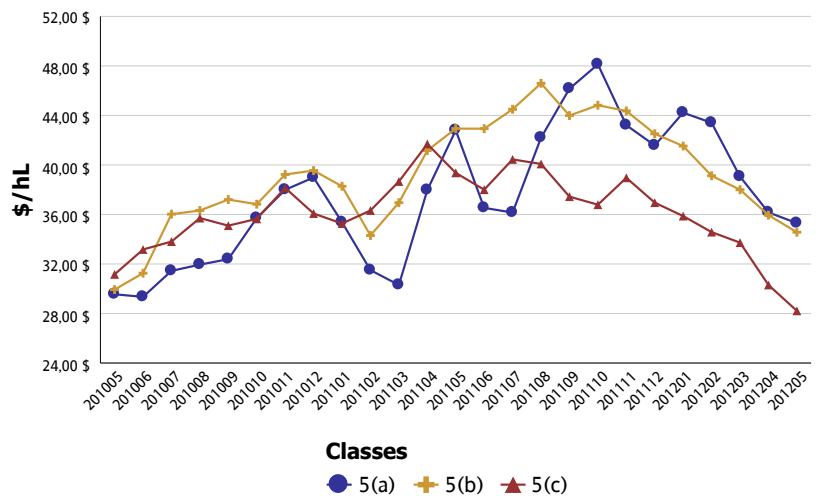
### Revenu moyen provenant du lait

(\$/hl std)

Classe	2010/5 - 2011/4	2011/5 - 2012/4	Écart (%)
1	89,92 \$	93,77 \$	4,28 %
2 - 4(d)	76,09 \$	77,19 \$	1,45 %
4(m) 4(a1)*	12,83 \$	12,38 \$	-3,53 %
5(a) - (c)	34,43 \$	40,29 \$	17,00 %
5(d)	29,60 \$	31,69 \$	7,04 %
<b>Toutes classes</b>	<b>74,84 \$</b>	<b>76,51 \$</b>	<b>2,22 %</b>

\* Prix basé sur les SNG seulement

### Prix des composants de la classe 5 en \$/hL



### Surplus structurel

(Période mobile de 12 mois)

