



# BULLETIN DE LA CCL SUR LES MARCHÉS



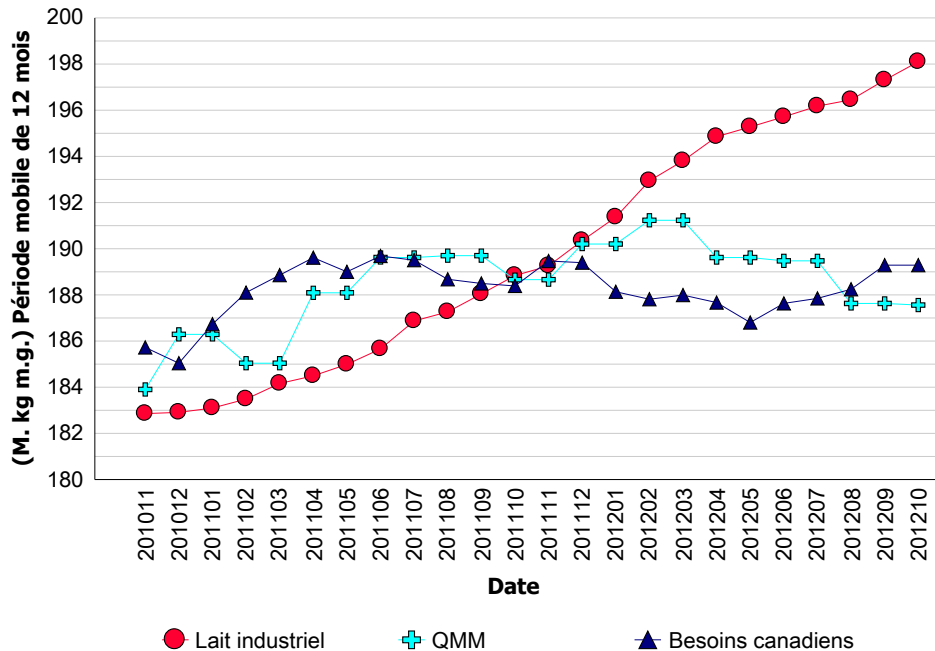
## Commentaires sur le marché

Les besoins canadiens pour la période de douze mois se terminant en octobre 2012 sont de 189,30 millions kg de matière grasse et demeurent à peu près inchangés par rapport aux besoins de septembre, mais représente une forte hausse de 0,93% par rapport à la base d'août 2012.

Plusieurs facteurs ont joué en faveur des besoins canadiens en octobre. L'utilisation de matière grasse en classe 2, soit le marché du yogourt et de la crème glacée, a augmentée de 11,3% par rapport au même mois l'année dernière. L'utilisation de matière grasse a également augmenté de 9,4% dans la fabrication de fromage et de 33% dans le marché de la transformation secondaire. L'écrémage en provenance du marché du lait de consommation a encore une fois baissé et fait augmenter la demande en lait cru. L'effet positif de tous ces facteurs en octobre sur les besoins canadiens a toutefois été annulé par un marché du beurre en forte baisse.

En octobre 2012, les livraisons totales de lait ont augmenté de 3,5 % par rapport au même mois l'année dernière. Les livraisons de lait de consommation ont augmenté de 1,2% et les livraisons de lait de transformation ont augmenté de 5,0%. La production demeure très forte malgré que les crédits de production soient bas dans plusieurs provinces.

Demande, quota de mise en marché (QMM) et Production de lait de transformation



	Production totale (kg m.g.)			Lait de consommation (kg m.g.)			Lait de transformation (kg m.g.)		
	2010/11 - 2011/10	2011/11 - 2012/10	Écart (%)	2010/11 - 2011/10	2011/11 - 2012/10	Écart (%)	2010/11 - 2011/10	2011/11 - 2012/10	Écart (%)
TNL	1 876 847	1 901 458	1,31 %	1 523 414	1 486 154	-2,45 %	353 433	415 304	17,51 %
P5	233 704 683	238 901 131	2,22 %	80 669 953	80 053 838	-0,76 %	153 034 730	158 847 293	3,80 %
MCLO	71 959 594	75 034 394	4,27 %	36 510 689	36 196 935	-0,86 %	35 448 905	38 837 459	9,56 %
<b>Canada</b>	<b>307 541 124</b>	<b>315 836 983</b>	<b>2,70 %</b>	<b>118 704 056</b>	<b>117 736 927</b>	<b>-0,81 %</b>	<b>188 837 068</b>	<b>198 100 056</b>	<b>4,91 %</b>

## Utilisation du lait (000 kg)

Classe	Matière grasse			Solides non gras		
	2010/11 - 2011/10	2011/11 - 2012/10	Écart (%)	2010/11 - 2011/10	2011/11 - 2012/10	Écart (%)
1(a)	47 170	46 633	-1,14 %	246 982	244 442	-1,03 %
1(b)	44 075	45 671	3,62 %	19 233	19 964	3,80 %
2	23 526	24 919	5,92 %	39 954	44 129	10,45 %
3	104 590	106 370	1,70 %	236 411	238 019	0,68 %
4(a)	57 021	57 432	0,72 %	14 821	9 935	-32,96 %
4(b)	1 990	1 908	-4,08 %	7 237	7 278	0,57 %
4(m) 4(a1)	552	776	40,52 %	56 109	73 207	30,47 %
5(a,b,c)	24 963	27 363	9,61 %	42 437	44 063	3,83 %
5(d)	694	1 315	89,64 %	28 006	33 414	19,31 %
Autre	2 168	2 568	18,49 %	7 389	4 533	-38,65 %
<b>Total</b>	<b>306 748</b>	<b>314 955</b>	<b>2,68 %</b>	<b>698 580</b>	<b>718 986</b>	<b>2,92 %</b>

## Gestion en continu du quota

Sur ou sous production cumulée avec limites au 31 octobre 2012

Province	kg de m.g.	% *
NL	-51 595	-2,61 %
PE	-6 770	-0,17 %
NS	14 458	0,21 %
NB	46 916	0,87 %
QC	-598 696	-0,51 %
ON	-2 460	0,00 %
MB	145 028	1,15 %
SK	-90 350	-1,00 %
AB	166 135	0,64 %
BC	24 136	0,09 %

\* La sur ou sous production cumulative (avec limites) exprimée comme un % de la période de 12 mois la plus récente de quota total.



### Ventes au détail des produits laitiers\*

Année courante vs année précédente  
(000 kg)

Au 20 octobre 2012

	12 mois précédent	12 mois	Écart
<b>Beurre</b>	52 071	52 811	<b>+ 1.4%</b>
<b>Total du fromage</b>	249 191	252 017	<b>+ 0.7%</b>
Cheddar	79 564	80 421	+ 1.1%
Fromages fins	80 571	81 389	+ 1.0%
Fromage fondu	86 716	86 868	+ 0.2%
Crème glacée	195 083	186 547	<b>- 4.4%</b>
Yogourt	254 033	259 180	<b>+ 2.0%</b>

Source : la compagnie Nielsen, MarketTrack et intervenants de Homescan.

### Inventaire de beurre ('000 kg)

	31 oct. 11	31 oct. 12
<b>BEURRE PLAN A</b>	70	2 850
<b>BEURRE PLAN B</b>	6 663	8 779
<b>BEURRE IMPORTÉ</b>	1 125	291
<b>BEURRE POUR L'EXPORTATION</b>		539
<b>Total des stocks de la CCL</b>	<b>7 858</b>	<b>12 459</b>
<b>Stocks de beurre privés</b>	7 167	8 446
<b>Total des stocks de beurre de la CCL et privés</b>	<b>15 025</b>	<b>20 905</b>

### Autres stocks privés ('000 kg)

	31 oct. 11	31 oct. 12
<b>CHEDDAR</b>	45 120	45 397
<b>FROMAGE FONDU</b>	11 342	12 277
<b>FROMAGES FINS</b>	21 956	24 224

### Commentaires sur les stocks

Ayant atteint son objectif d'avoir 3 000 t de beurre du Plan A en inventaire, la CCL a pris au début d'octobre la décision de cesser d'acheter du beurre en Plan A. Compte tenu des ventes au Canada au cours du mois, l'inventaire est passé de 3 217 t au début d'octobre à 2 850 t à la fin du mois. Comme nous sommes en plein milieu de la saison de forte demande de beurre, l'inventaire devrait continuer à baisser au cours des prochains mois.

Pour ce qui est du beurre de Plan B, nos ventes ont légèrement progressé en octobre, s'étant élevées à 2 910 t comparativement à 2 777 t en septembre. Compte tenu de l'obligation pour les transformateurs de racheter au plus tard le 21 décembre prochain, tout le beurre du Plan B qu'ils ont vendu à la CCL avant le 1er août 2012, le rythme de rachat devra s'accélérer de façon importante en novembre et décembre. Il semble évident que certains lots ne seront pas requis et resteront en inventaire, mais les transformateurs devront payer pour ces lots et leur entreposage.

Les ventes du beurre importé, en particulier celles de beurre non salé, ont continué à être fortes en octobre. C'est ainsi que même si on reçoit des quantités importantes de beurre de la Nouvelle-Zélande, notre inventaire ne change pas beaucoup. Il est passé de 245 t au 1er octobre à 291 t au 1er novembre. Les activités d'importation du beurre devraient se poursuivre en novembre et décembre car nous recevons d'autres livraisons de la NZ et, à ce temps-ci de l'année, nos clients en ont grand besoin.

Comme la CCL a décidé de cesser ses achats de beurre en vertu du Plan A, nous avons commencé à acheter du beurre par l'entremise de permis 5(d). C'est ce qui explique que notre inventaire de beurre pour l'exportation soit passé de 87 à 539 t au cours du mois d'octobre. Puisque nous continuerons

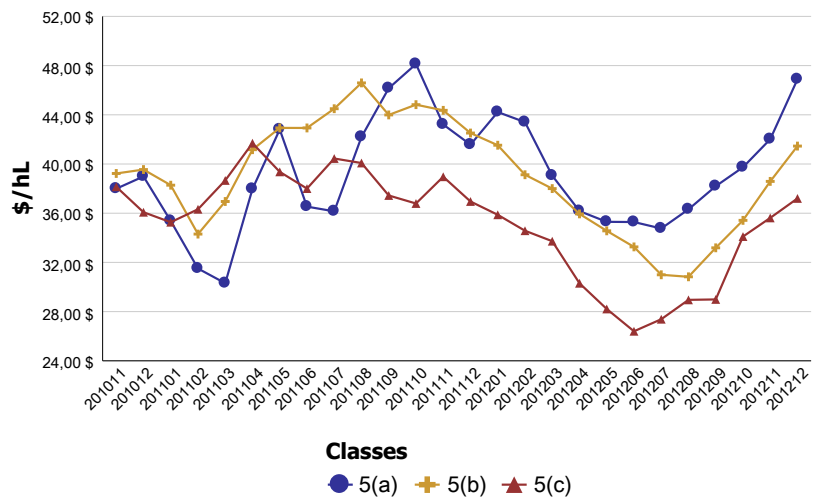
### Revenu moyen provenant du lait

(\$/hl std)

Classe	2010/11 - 2011/10	2011/11 - 2012/10	Écart (%)
1	91,85 \$	94,08 \$	2,44 %
2 - 4(d)	76,59 \$	77,88 \$	1,69 %
4(m) 4(a1)*	12,54 \$	11,85 \$	-5,53 %
5(a) - (c)	38,96 \$	36,04 \$	-7,50 %
5(d)	32,44 \$	29,79 \$	-8,16 %
<b>Toutes classes</b>	<b>76,05 \$</b>	<b>75,69 \$</b>	<b>-0,47 %</b>

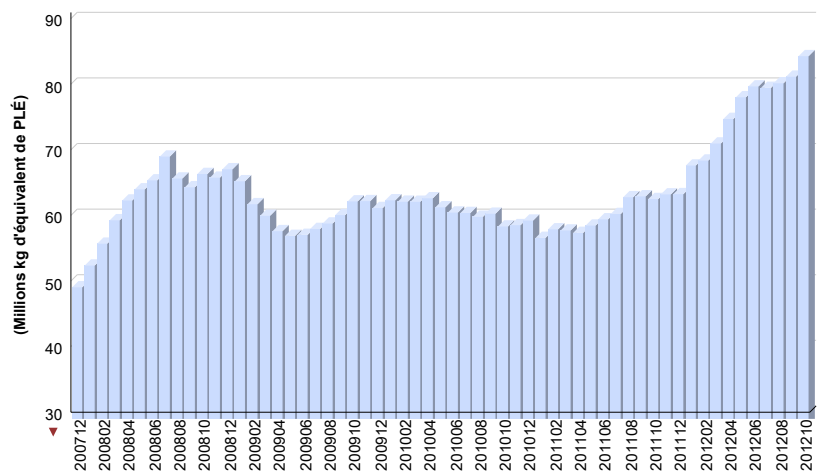
\* Prix basé sur les SNG seulement

### Prix des composants de la classe 5 en \$/hL



### Surplus structurel

(Période mobile de 12 mois)





# BULLETIN DE LA CCL SUR LES MARCHÉS



## Ventes au détail des produits laitiers\*

Année courante vs année précédente  
(<sup>'000</sup> kg)

Au

## Revenu moyen provenant du lait (\$/hl std)

\* Prix basé sur les SNG seulement

Source : la compagnie Nielsen, MarketTrack et intervenants de Homescan.

## Inventaire de beurre (<sup>'000</sup> kg) Autres stocks privés (<sup>'000</sup> kg)

### Commentaires sur les stocks

à acheter du beurre en 5(d) au cours des prochains mois, la CCL envisage sérieusement de négocier des contrats à l'exportation.