



BULLETIN DE LA CCL SUR LES MARCHÉS



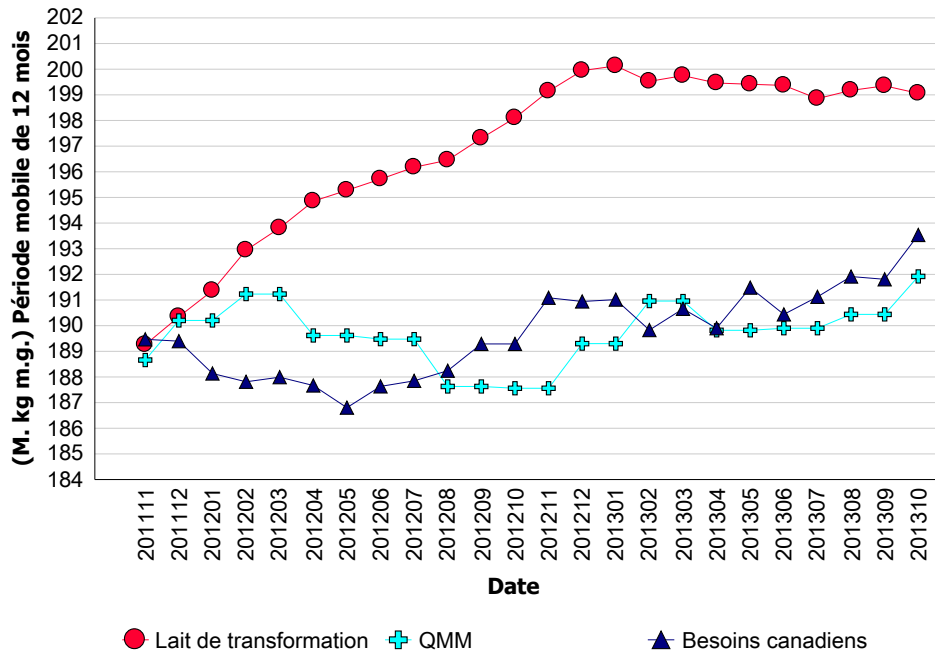
Commentaires sur le marché

Les besoins canadiens pour la période de douze mois se terminant en octobre 2013 sont de 193,54 millions kg de matière grasse, ce qui représente une forte hausse de 0,84 % par rapport à la base d'août 2013 et une hausse de 0,90 % par rapport aux besoins canadiens de septembre.

Plusieurs facteurs ont stimulé les besoins canadiens en octobre. Au détail, les ventes de beurre augmentent désormais à un taux de 6,5 % sur une base annuelle. Selon les estimations de la CCL, le marché du beurre dans son ensemble a augmenté de près de 2 millions kg de matière grasse en octobre par rapport au même mois l'année passée. L'utilisation de matière grasse en transformation secondaire a également augmenté considérablement, soit de 0,4 million kg de matière grasse. L'écrémage en provenance du marché du lait de consommation a diminué de l'équivalent de 70 000 kg de matière grasse, faisant augmenter d'autant le besoin en lait de transformation. Il est à noter que la hausse des besoins canadiens a été restreinte par une baisse de l'utilisation de matière grasse en classe 2 et 3 (yogourt, crème glacée et fromage). En novembre, la CCL prévoit qu'une part importante de la croissance d'octobre va disparaître des besoins canadiens à cause de l'accumulation de réserves de beurre par les ménages qui ont profité des récentes promotions.

Les livraisons totales de lait ont diminué de 0,9 % en octobre par rapport au même mois l'année dernière. La production a donc repris sa tendance baissière après une pause en août et septembre. Plus précisément, les livraisons de lait de consommation ont augmenté de 0,5 %, mais les livraisons de lait de transformation ont diminué de 1,8 %.

Demande, quota de mise en marché (QMM) et production de lait de transformation



	Production totale (kg m.g.)			Lait de consommation (kg m.g.)			Lait de transformation (kg m.g.)		
	2011/11 - 2012/10	2012/11 - 2013/10	Écart (%)	2011/11 - 2012/10	2012/11 - 2013/10	Écart (%)	2011/11 - 2012/10	2012/11 - 2013/10	Écart (%)
TNL	1 901 458	1 837 962	-3,34 %	1 486 154	1 459 880	-1,77 %	415 304	378 082	-8,96 %
P5	238 901 131	240 484 339	0,66 %	80 053 838	79 257 041	-1,00 %	158 847 293	161 227 298	1,50 %
MCLO	75 034 394	73 149 688	-2,51 %	36 196 935	35 696 844	-1,38 %	38 837 459	37 452 844	-3,57 %
Canada	315 836 983	315 471 989	-0,12 %	117 736 927	116 413 765	-1,12 %	198 100 056	199 058 224	0,48 %

Utilisation du lait (000 kg)

Classe	Matière grasse			Solides non gras		
	2011/11 - 2012/10	2012/11 - 2013/10	Écart (%)	2011/11 - 2012/10	2012/11 - 2013/10	Écart (%)
1(a)	46 633	46 469	-0,35 %	244 442	239 844	-1,88 %
1(b)	45 671	45 994	0,71 %	19 964	19 920	-0,22 %
2	24 919	24 822	-0,39 %	44 129	47 243	7,06 %
3	106 370	110 294	3,69 %	238 019	233 977	-1,70 %
4(a)	57 432	50 540	-12,00 %	9 935	12 827	29,10 %
4(b)	1 908	1 911	0,13 %	7 278	6 863	-5,70 %
4(m) 4(a1)	776	775	-0,04 %	73 207	67 589	-7,67 %
5(a,b,c)	27 363	28 132	2,81 %	44 063	42 592	-3,34 %
5(d)	1 315	3 812	189,77 %	33 414	35 488	6,21 %
Autre	2 568	1 915	-25,42 %	4 533	4 079	-10,02 %
Total	314 955	314 666	-0,09 %	718 986	710 421	-1,19 %

Gestion en continu du quota

Sur ou sous production cumulée avec limites au 31 octobre 2013

Province	kg de m.g.	% *
NL	-63 658	-3,37 %
PE	6 539	0,16 %
NS	-18 140	-0,26 %
NB	26 563	0,49 %
QC	515 511	0,43 %
ON	571 087	0,56 %
MB	-50 463	-0,40 %
SK	-48 196	-0,54 %
AB	-63 629	-0,25 %
BC	-171 875	-0,66 %

* La sur ou sous production cumulative (avec limites) exprimée comme un % de la période de 12 mois la plus récente de quota total.



Ventes au détail de produits laitiers*

Année courante vs année précédente
(*000 kg)

Au 19 octobre 2013

	12 mois précédent	12 mois	Écart
Beurre	52 771	54 924	+ 4.1%
Total du fromage	252 091	258 697	+ 2.4%
Cheddar	81 113	84 963	+ 4.7%
Fromages fins	50 942	50 684	- 0.5%
Fromage quotidien*	54 227	56 519	+ 4.2%
Fromage fondu	63 438	63 520	+ 0.1%
Crème glacée	185 668	182 985	- 1.4%
Yogourt	260 602	274 073	+ 5.2%

Source : la compagnie Nielsen, MarketTrack et intervenants de Homescan.

*Note: Fromage quotidien = 3(c), Fromages fins = 3(a)

Stocks de beurre (*000 kg)

	31 oct. 12	31 oct. 13
BEURRE PLAN A	2 850	2 924
BEURRE PLAN B	8 779	8 769
BEURRE IMPORTÉ	291	853
BEURRE POUR L'EXPORTATION	539	0
Total des stocks de la CCL	12 459	12 546
Stocks de beurre privés	8 446	8 106
Total des stocks de beurre de la CCL et privés	20 905	20 652

Autres stocks privés (*000 kg)

	31 oct. 12	31 oct. 13
CHEDDAR	45 397	44 171
FROMAGE FONDU	12 277	10 496
FROMAGES FINS	24 224	23 852

Commentaires sur les stocks

Nous avons continué à acheter du beurre non salé de quelques fabricants pour répondre à la demande pour ce type de beurre. Nos ventes de plan A sont cependant limitées, ce qui explique pourquoi nos stocks ont augmenté de 2 853 t à 2 924 t durant le mois.

Les stocks de beurre du plan B ont baissé d'un peu plus que 2 000 t en octobre, passant de 11 030 t à 8 769 t. Comme la production de lait semble relativement forte à l'heure actuelle, il est prévu qu'ils ne tomberont pas sous la barre des 5 000 t d'ici la fin de décembre, et que les stocks de fin d'année seront donc les plus importants depuis 1998.

Le prix du beurre demeure élevé sur le marché international. La CCL s'est engagée à importer des É.-U. environ 1 000 des 3 274 t de beurre qu'elle doit importer et n'a pas pu s'entendre avec son fournisseur néo-zélandais. Au 31 octobre, ses stocks de beurre importé était de 853 t comparativement à 903 t à la fin du mois précédent.

Pour ce qui est du beurre à exporter, les stocks étaient à zéro à la fin d'octobre. Comme notre inventaire de beurre du plan A s'élève à presque 3000 t, nous allons commencer à acheter du beurre non salé en classe 5(d) en décembre si des surplus nous sont offerts.

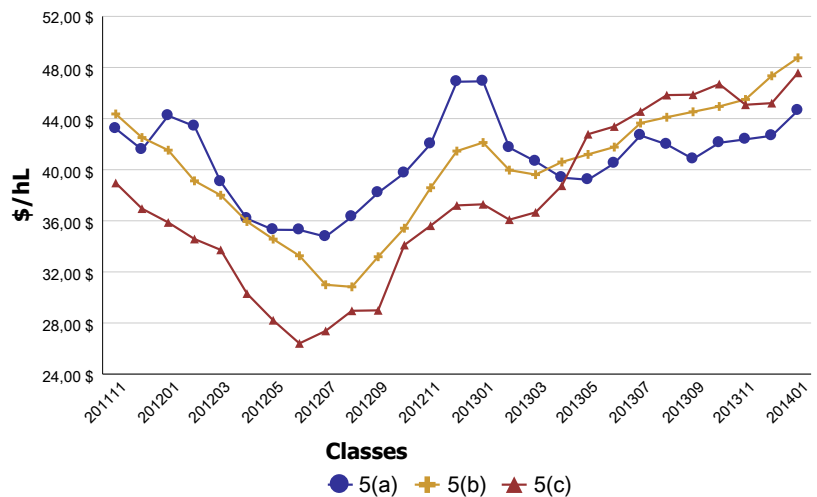
Revenu moyen provenant du lait

(\$/hl std)

Classe	2011/11 - 2012/10	2012/11 - 2013/10	Écart (%)
1	94,08 \$	94,66 \$	0,61 %
2 à 4(d)	77,88 \$	78,51 \$	0,81 %
4(m) 4(a1)*	11,85 \$	14,32 \$	20,90 %
5(a) à (c)	36,04 \$	41,60 \$	15,43 %
5(d)	29,79 \$	31,70 \$	6,39 %
Toutes classes	75,69 \$	76,97 \$	1,69 %

* Prix basé sur les SNG seulement

Prix des composants de la classe 5 en \$/hL



Surplus structurel

(Période mobile de 12 mois)

