



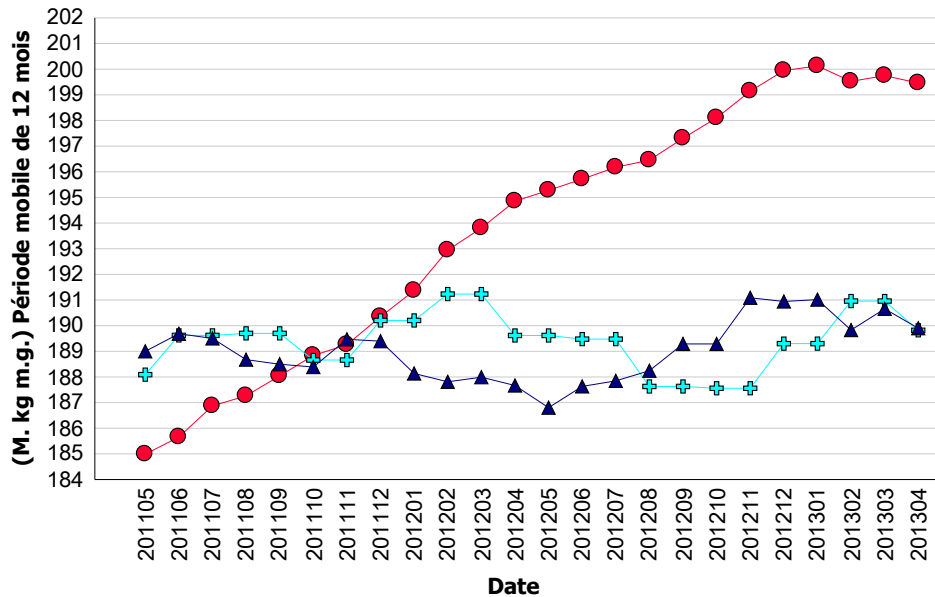
## Commentaires sur le marché

Les besoins canadiens pour la période de douze mois se terminant en avril 2013 sont de 189,90 millions kg de matière grasse, une baisse de 0,42% par rapport aux besoins canadiens de mars. Ils demeurent inchangés par rapport à la base de février 2013.

Pour la première fois durant cette année laitière, l'écroumage en provenance du marché du lait de consommation a augmenté au mois d'avril par rapport au même mois l'année dernière. Cette augmentation a contribué en partie à la baisse des besoins canadiens. Aussi, la hausse des ventes de beurre au détail n'a pas été reflétée dans les achats de matière grasse en classe 4(a), ce qui a également joué contre les besoins canadiens. Certains marchés ont tout de même bien performé en avril. Notamment, l'utilisation de matière grasse dans la fabrication de fromage et en surtransformation a augmenté.

En avril 2013, les livraisons totales de lait ont baissé de 0,5 % par rapport au même mois l'année dernière. Les livraisons de lait de consommation ont augmenté de 1,6 % et les livraisons de lait de transformation ont baissé de 1,7 %.

## Demande, quota de mise en marché (QMM) et production de lait de transformation



● Lait industriel    + QMM    ▲ Besoins canadiens

	Production totale (kg m.g.)			Lait de consommation (kg m.g.)			Lait de transformation (kg m.g.)		
	2011/5 - 2012/4	2012/5 - 2013/4	Écart (%)	2011/5 - 2012/4	2012/5 - 2013/4	Écart (%)	2011/5 - 2012/4	2012/5 - 2013/4	Écart (%)
TNL	1 855 219	1 858 109	0,16 %	1 509 357	1 451 807	-3,81 %	345 862	406 302	17,48 %
P5	236 997 274	240 325 120	1,40 %	80 348 879	79 574 344	-0,96 %	156 648 395	160 750 776	2,62 %
MCLO	74 295 150	74 114 082	-0,24 %	36 436 173	35 809 936	-1,72 %	37 858 977	38 304 146	1,18 %
<b>Canada</b>	<b>313 147 643</b>	<b>316 297 311</b>	<b>1,01 %</b>	<b>118 294 409</b>	<b>116 836 087</b>	<b>-1,23 %</b>	<b>194 853 234</b>	<b>199 461 224</b>	<b>2,36 %</b>

## Utilisation du lait (000 kg)

Classe	Matière grasse			Solides non gras		
	2011/5 - 2012/4	2012/5 - 2013/4	Écart (%)	2011/5 - 2012/4	2012/5 - 2013/4	Écart (%)
1(a)	46 922	46 745	-0,38 %	246 018	241 799	-1,71 %
1(b)	44 750	45 848	2,45 %	19 445	20 010	2,91 %
2	24 098	25 097	4,14 %	41 695	46 326	11,10 %
3	104 717	109 305	4,38 %	236 231	238 145	0,81 %
4(a)	59 951	53 487	-10,78 %	18 038	7 343	-59,29 %
4(b)	1 970	1 877	-4,73 %	7 286	7 078	-2,86 %
4(m) 4(a1)	689	829	20,36 %	62 786	75 826	20,77 %
5(a,b,c)	25 196	27 870	10,61 %	42 538	43 127	1,38 %
5(d)	637	3 252	410,65 %	31 780	34 106	7,32 %
Other	3 368	1 111	-67,00 %	6 426	3 264	-49,20 %
<b>Total</b>	<b>312 297</b>	<b>315 421</b>	<b>1,00 %</b>	<b>712 245</b>	<b>717 023</b>	<b>0,67 %</b>

## Gestion en continu du quota

### Sur ou sous production cumulée avec limites au

30 avril 2013

Province	kg de m.g.	% *
NL	-75 415	-3,98 %
PE	20 252	0,50 %
NS	34 350	0,50 %
NB	26 814	0,50 %
QC	592 032	0,50 %
ON	507 155	0,50 %
MB	94 706	0,76 %
SK	-62 312	-0,70 %
AB	194 724	0,76 %
BC	138 717	0,53 %

\* La sur ou sous production cumulative (avec limites) exprimée comme un % de la période de 12 mois la plus récente de quota total.



### Ventes au détail de produits laitiers\*

Année courante vs année précédente  
(‘000 kg)

Au 4 mai 2013

	12 mois précédent	12 mois	Écart
<b>Beurre</b>	52 390	53 296	+ 1.7%
<b>Total du fromage</b>	249 460	256 187	+ 1.2%
Cheddar	79 779	80 680	+ 1.1%
Fromages fins	80 362	82 349	+ 2.5%
Fromage fondu	86 826	86 923	+ 0.1%
Crème glacée	189 699	184 159	- 2.9%
Yogourt	256 236	268 932	+ 5.0%

Source : la compagnie Nielsen, MarketTrack et intervenants de Homescan.

### Stocks de beurre (‘000 kg)

	30 avr. 12	30 avr. 13
<b>BEURRE PLAN A</b>	755	2 031
<b>BEURRE PLAN B</b>	13 616	14 358
<b>BEURRE IMPORTÉ</b>	176	38
<b>BEURRE POUR L'EXPORTATION</b>		1 110
<b>Total des stocks de la CCL</b>	<b>14 548</b>	<b>17 537</b>
<b>Stocks de beurre privés</b>	8 038	10 471
<b>Total des stocks de beurre de la CCL et privés</b>	<b>22 585</b>	<b>28 008</b>

### Autres stocks privés (‘000 kg)

	30 avr. 12	30 avr. 13
<b>CHEDDAR</b>	45 681	46 397
<b>FROMAGE FONDU</b>	11 139	12 647
<b>FROMAGES FINS</b>	24 585	24 791

### Commentaires sur les stocks

Nous continuons à vendre de petites quantités de beurre du Plan A, ce qui a fait baisser nos inventaires de 2 204 à 2 031 t au cours du mois d'avril 2013. Aucun achat de beurre en Plan A n'est accepté pour le moment. Tout est acheté pour l'exportation par l'entremise de permis 5(d).

Les inventaires de beurre du Plan B ont fait un autre bond en avril, passant de 11 632 t à 14 358 t. C'est un niveau historiquement très élevé et il est peu probable que celui-ci augmente de façon importante au cours des deux prochains mois.

Nous n'avons plus que 38 t de beurre importé en inventaire à la fin d'avril. Cependant le prix du beurre a baissé sur le marché américain au début de mai et nous en avons profité pour compléter notre programme d'importation de 2012-2013. La CCL recevra donc une quantité importante de beurre américain salé et non salé en juin et juillet 2013.

Nous continuons à acheter d'importantes quantités de beurre pour l'exportation. Même si nous en avons déjà expédié 2 000 t de nos entrepôts depuis le début de l'année laitière, il nous en reste 1 110 t en inventaire. Comme la CCL s'en fait toujours offrir, nous avons lancé un appel d'offres pour en exporter davantage au cours des prochains mois.

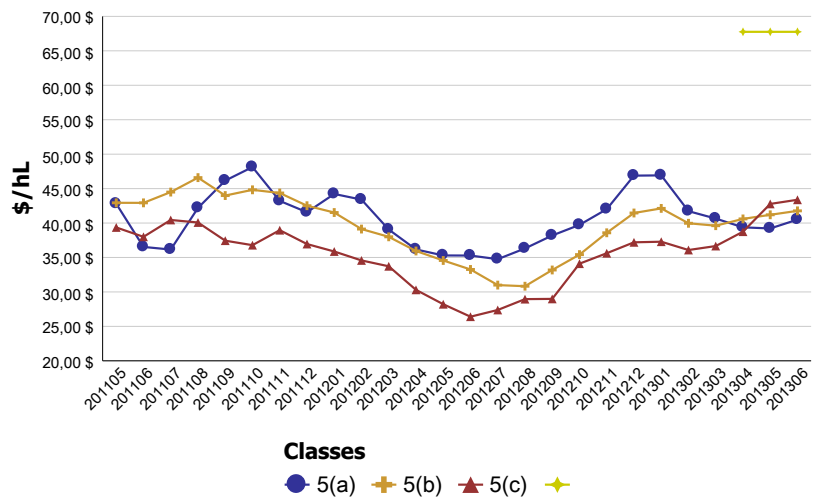
### Revenu moyen provenant du lait

(\$/hl std)

Classe	2011/5 - 2012/4	2012/5 - 2013/4	Écart (%)
1	93,77 \$	94,18 \$	0,44 %
2 to 4(d)	77,19 \$	78,29 \$	1,42 %
4(m) 4(a1)*	12,38 \$	11,41 \$	-7,77 %
5(a) to (c)	40,29 \$	36,61 \$	-9,13 %
5(d)	31,69 \$	28,07 \$	-11,42 %
<b>Toutes classes</b>	<b>76,51 \$</b>	<b>75,59 \$</b>	<b>-1,19 %</b>

\* Prix basé sur les SNG seulement

### Prix des composants de la classe 5 en \$/hL



### Classes

● 5(a) + 5(b) ▲ 5(c) ★ 5(d)

### Surplus structurel

(Période mobile de 12 mois)

