



# BULLETIN DE LA CCL SUR LES MARCHÉS



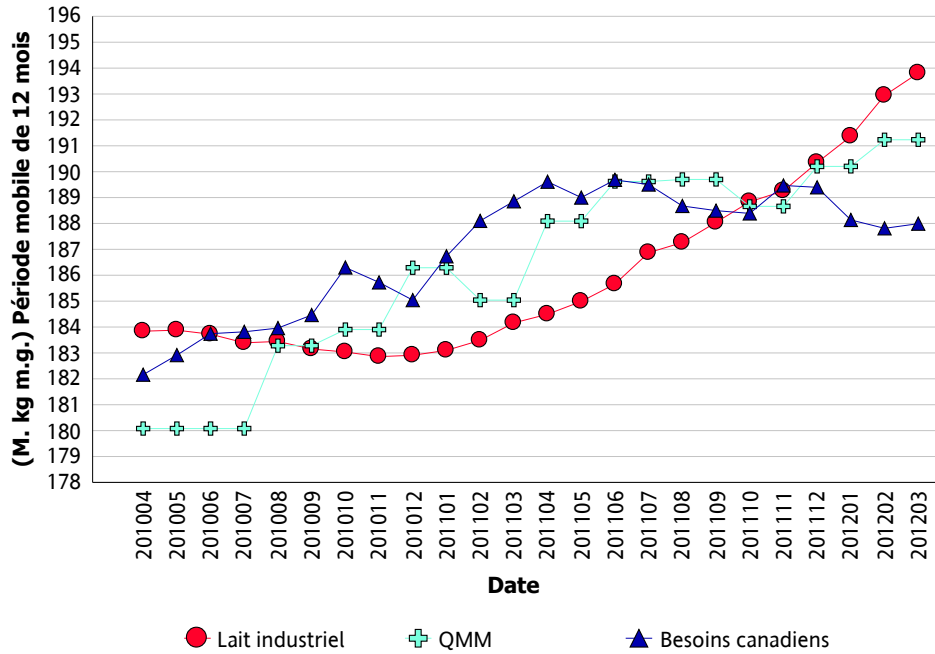
## Commentaires sur le marché

Les besoins canadiens pour la période de douze mois se terminant en mars 2012 sont de 187,98 millions kg de m.g., ce qui représente une légère hausse de 0,09% par rapport à la base de février 2012.

La consommation de crème glacée fut exceptionnelle en mars, la température ayant atteint des sommets à plusieurs endroits au pays. L'utilisation de matière grasse dans ce marché a augmenté de presque 400 000 kg. L'écémage en provenance du marché du lait de consommation a également joué en faveur des besoins canadiens. Il a baissé de 300 000 kg par rapport au même mois l'année dernière, ce qui a fait augmenter les besoins canadiens d'autant. Ces effets positifs ont été annulés par une réduction d'environ 30% de l'utilisation de fromage en transformation secondaire en mars et par une réintroduction massive des stocks privés de fromage dans le marché, ce qui a réduit les besoins en lait cru. Pour les mois à venir, l'utilisation de matière grasse en classe spéciale devrait demeurer relativement faible. Cependant, la consommation de crème va maintenir sa croissance et devrait plus que compenser. En plus, la consommation de beurre au pays devrait augmenter considérablement.

En mars 2012, les livraisons totales de lait ont augmenté de 2,8 % par rapport au même mois l'année dernière. Les livraisons de lait de consommation ont baissé de 1,3% et les livraisons de lait de transformation ont augmenté de 5,3%.

**Demande, quota de mise en marché (QMM) et Production de lait de transformation**



	Production totale (kg m.g.)			Lait de consommation (kg m.g.)			Lait de transformation (kg m.g.)		
	2010/4 - 2011/3	2011/4 - 2012/3	Écart (%)	2010/4 - 2011/3	2011/4 - 2012/3	Écart (%)	2010/4 - 2011/3	2011/4 - 2012/3	Écart (%)
TNL	1 925 677	1 857 767	-3,53 %	1 456 910	1 510 743	3,70 %	468 767	347 024	-25,97 %
P5	230 688 511	236 565 695	2,55 %	80 542 204	80 593 581	0,06 %	150 146 307	155 972 114	3,88 %
MCLO	69 985 048	73 979 048	5,71 %	36 438 339	36 490 987	0,14 %	33 546 709	37 488 061	11,75 %
<b>Canada</b>	<b>302 599 236</b>	<b>312 402 510</b>	<b>3,24 %</b>	<b>118 437 453</b>	<b>118 595 311</b>	<b>0,13 %</b>	<b>184 161 783</b>	<b>193 807 199</b>	<b>5,24 %</b>

## Utilisation du lait (000 kg)

Classe	Matière grasse			Solides non gras		
	2010/4 - 2011/3	2011/4 - 2012/3	Écart (%)	2010/4 - 2011/3	2011/4 - 2012/3	Écart (%)
1(a)	47 214	46 801	-0,87 %	248 131	245 861	-0,91 %
1(b)	43 017	45 063	4,76 %	18 898	20 060	6,15 %
2	23 742	23 983	1,01 %	38 588	41 469	7,47 %
3	103 705	105 056	1,30 %	238 230	236 905	-0,56 %
4(a)	53 261	58 852	10,50 %	11 949	18 357	53,63 %
4(b)	1 540	1 986	28,90 %	5 835	7 251	24,25 %
4(m) 4(a1)	601	663	10,29 %	57 316	59 446	3,72 %
5(a,b,c)	26 031	24 873	-4,45 %	41 820	42 283	1,11 %
5(d)	1 869	664	-64,50 %	23 554	31 679	34,49 %
Autre	750	3 623	382,97 %	6 537	7 151	9,39 %
<b>Total</b>	<b>301 731</b>	<b>311 564</b>	<b>3,26 %</b>	<b>690 858</b>	<b>710 459</b>	<b>2,84 %</b>

## Gestion en continu du quota

### Sur ou sous production cumulée avec limites au

31 mars 2012

Province	kg de m.g.	% *
NL	-135 129	-6,71 %
PE	-53 940	-1,33 %
NS	-71 690	-1,04 %
NB	-21 735	-0,41 %
QC	-1 256 728	-1,06 %
ON	-603 885	-0,60 %
MB	-71 565	-0,57 %
SK	-70 989	-0,79 %
AB	-108 297	-0,42 %
BC	-44 427	-0,17 %

\* La sur ou sous production cumulative (avec limites) exprimée comme un % de la période de 12 mois la plus récente de quota total.



## Ventes au détail des produits laitiers\*

Année courante vs année précédente  
(000 kg)

Au 7 avril 2012

	12 mois précédent	12 mois	Écart
<b>Beurre</b>	52 035	52 917	<b>+ 1.7%</b>
<b>Total du fromage</b>	270 226	273 139	<b>+ 0.9%</b>
Cheddar	79 336	80 191	+ 1.1%
Fromages fins	79 784	80 635	+ 1.1%
Fromage fondu	109 166	109 995	+ 0.8%
<b>Crème glacée</b>	133 193	126 809	<b>- 2.6%</b>
<b>Yogourt</b>	252 642	254 973	<b>+ 0.9%</b>

Source : The Nielsen Company, MarketTrack [channel coverage eg: T,GB+D+MM]

\* Note: les données du lecteur code bar à domicile ont été retirées temporairement puisqu'elles comprenaient des irrégularités.

## Inventaire de beurre ('000 kg)

	31 mars 11	31 mars 12
<b>BEURRE PLAN A</b>	596	727
<b>BEURRE PLAN B</b>	6 461	9 016
<b>BEURRE IMPORTÉ</b>	73	188
<b>Total des stocks de la CCL</b>	<b>7 130</b>	<b>9 932</b>
<b>Stocks de beurre privés</b>	7 331	10 821
<b>Total des stocks de beurre de la CCL et privés</b>	<b>14 461</b>	<b>20 752</b>

## Autres stocks privés ('000 kg)

	31 mars 11	31 mars 12
<b>CHEDDAR</b>	43 820	44 826
<b>FROMAGE FONDU</b>	10 459	10 901
<b>FROMAGES FINS</b>	23 958	24 258

## Commentaires sur les stocks

Les stocks de beurre du Plan A ont augmenté de 394 t à la fin de février à 727 t à la fin de mars. La production globale de lait est sensiblement plus élevée qu'il y a un an. La CCL a donc pu commencer à reconstituer ses stocks de beurre. On prévoit que les stocks de beurre du plan A atteindront leur niveau cible de 3 000 t d'ici la fin de juillet 2012.

Les stocks de beurre du plan B ont augmenté de 4 042 t à la fin de février à 9 016 t à la fin de mars. Selon toute vraisemblance, ils continueront à augmenter rapidement en mai suivant la tendance saisonnière normale. On anticipe que ces stocks atteindront leur niveau cible à la fin de juillet.

Les stocks de beurre importé ont légèrement reculé de 251 t à la fin de février à 188 t à la fin de mars. La CCL a réalisé toutes les importations de beurre prévues par ses engagements pour la présente année laitière. Les stocks de beurre destinés à l'exportation demeureront nuls pendant les mois à venir.

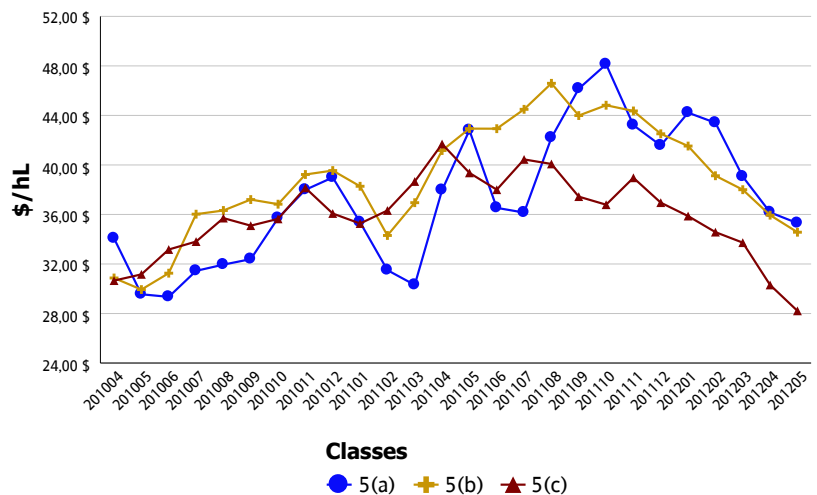
## Revenu moyen provenant du lait

(\$/hl std)

Classe	2010/4 - 2011/3	2011/4 - 2012/3	Écart (%)
1	89,75 \$	93,56 \$	4,25 %
2 - 4(d)	76,01 \$	77,08 \$	1,40 %
4(m) 4(a1)*	12,23 \$	13,08 \$	6,92 %
5(a) - (c)	33,86 \$	40,72 \$	20,28 %
5(d)	29,04 \$	31,92 \$	9,89 %
<b>Toutes classes</b>	<b>74,56 \$</b>	<b>76,70 \$</b>	<b>2,87 %</b>

\* Prix basé sur les SNG seulement

## Prix des composants de la classe 5 en \$/hL



## Surplus structurel

(Période mobile de 12 mois)

