



BULLETIN DE LA CCL SUR LES MARCHÉS



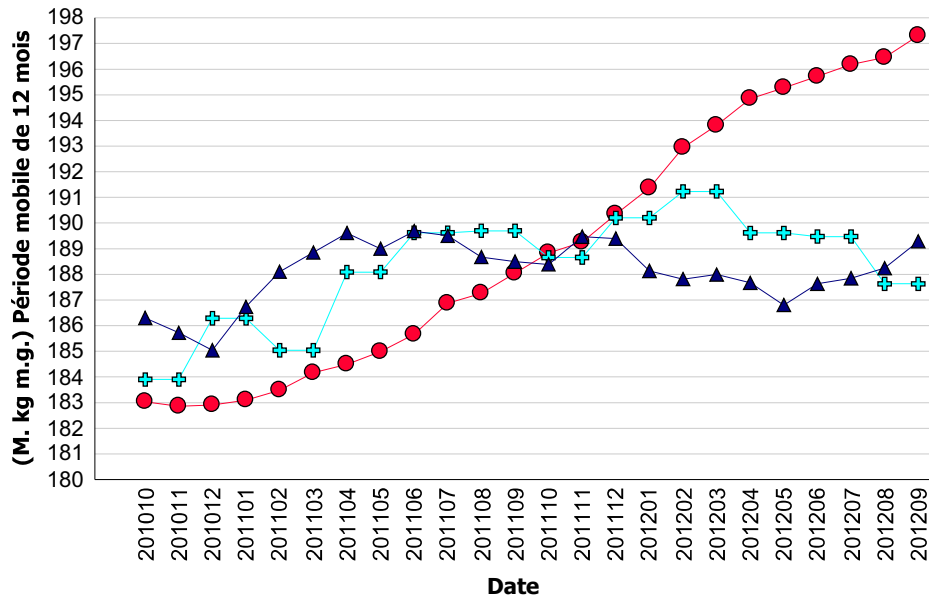
Commentaires sur le marché

Les besoins canadiens pour la période de douze mois se terminant en septembre 2012 sont de 189,28 millions kg de matière grasse, ce qui représente une forte hausse de 0,91% par rapport aux besoins canadiens d'août 2012.

Plusieurs facteurs ont joué en faveur des besoins canadiens en septembre. Les ventes de beurre au détail ont augmenté de près de 300 tonnes par rapport au même mois l'année dernière. Il y a aussi eu une forte augmentation de l'utilisation d'ingrédients laitiers comme le fromage dans le marché de la surtransformation. L'écrouissage en provenance du marché du lait de consommation a encore une fois baissé, soit de 0,3 million kg de matière grasse ce mois-ci, ce qui a fait augmenter les besoins en lait cru d'autant. Il semble qu'il y ait aussi eu une croissance considérable dans les marchés du yogourt, de la crème glacée et du cheddar.

En septembre 2012, les livraisons totales de lait ont augmenté de 2,0 % par rapport au même mois l'année dernière. Les livraisons de lait de consommation ont baissé de 3,7% et les livraisons de lait de transformation ont augmenté de 5,6%. Puisque plusieurs provinces ont peu de crédits de production en leur disposition, il faut s'attendre à ce que la croissance s'affaiblisse prochainement.

Demande, quota de mise en marché (QMM) et Production de lait de transformation



● Lait industriel + QMM ▲ Besoins canadiens

	Production totale (kg m.g.)			Lait de consommation (kg m.g.)			Lait de transformation (kg m.g.)		
	2010/10 - 2011/9	2011/10 - 2012/9	Écart (%)	2010/10 - 2011/9	2011/10 - 2012/9	Écart (%)	2010/10 - 2011/9	2011/10 - 2012/9	Écart (%)
TNL	1 885 577	1 892 786	0,38 %	1 526 662	1 472 088	-3,57 %	358 915	420 698	17,21 %
P5	233 554 829	238 024 500	1,91 %	80 971 708	79 949 760	-1,26 %	152 583 121	158 074 740	3,60 %
MCLO	71 601 831	75 000 686	4,75 %	36 502 772	36 190 179	-0,86 %	35 099 059	38 810 507	10,57 %
Canada	307 042 237	314 917 972	2,57 %	119 001 142	117 612 027	-1,17 %	188 041 095	197 305 945	4,93 %

Utilisation du lait (000 kg)

Classe	Matière grasse			Solides non gras		
	2010/10 - 2011/9	2011/10 - 2012/9	Écart (%)	2010/10 - 2011/9	2011/10 - 2012/9	Écart (%)
1(a)	47 203	46 578	-1,32 %	247 624	244 413	-1,30 %
1(b)	44 072	45 407	3,03 %	19 245	19 851	3,14 %
2	23 541	24 718	5,00 %	39 789	43 355	8,96 %
3	104 594	105 540	0,90 %	236 282	237 110	0,35 %
4(a)	56 691	57 889	2,11 %	13 654	12 351	-9,55 %
4(b)	1 953	1 915	-1,96 %	7 113	7 318	2,88 %
4(m) 4(a1)	579	766	32,33 %	56 860	71 033	24,93 %
5(a,b,c)	25 432	26 669	4,86 %	42 425	43 732	3,08 %
5(d)	790	973	23,11 %	27 696	32 184	16,20 %
Autre	1 376	3 568	159,34 %	6 827	5 933	-13,09 %
Total	306 231	314 023	2,54 %	697 516	717 280	2,83 %

Gestion en continu du quota

Sur ou sous production cumulée avec limites au 30 septembre 2012

Province	kg de m.g.	% *
NL	-44 152	-2,24 %
PE	-11 182	-0,28 %
NS	3 968	0,06 %
NB	39 377	0,73 %
QC	-569 560	-0,48 %
ON	-196 949	-0,19 %
MB	120 113	0,96 %
SK	-72 200	-0,80 %
AB	173 885	0,67 %
BC	106 344	0,41 %

* La sur ou sous production cumulative (avec limites) exprimée comme un % de la période de 12 mois la plus récente de quota total.



Ventes au détail des produits laitiers*

Année courante vs année précédente
(000 kg)

Au 22 septembre 2012

	12 mois précédent	12 mois	Écart
Beurre	52 274	52 320	+ 0.1%
Total du fromage	249 187	251 337	+ 0.6%
Cheddar	79 310	80 403	+ 1.4%
Fromages fins	80 611	81 249	+ 0.8%
Fromage fondu	86 911	86 573	- 0.4%
Crème glacée	195 545	187 629	- 0.4%
Yogourt	254 015	257 738	+ 1.5%

Source : la compagnie Nielsen, MarketTrack et intervenants de Homescan.

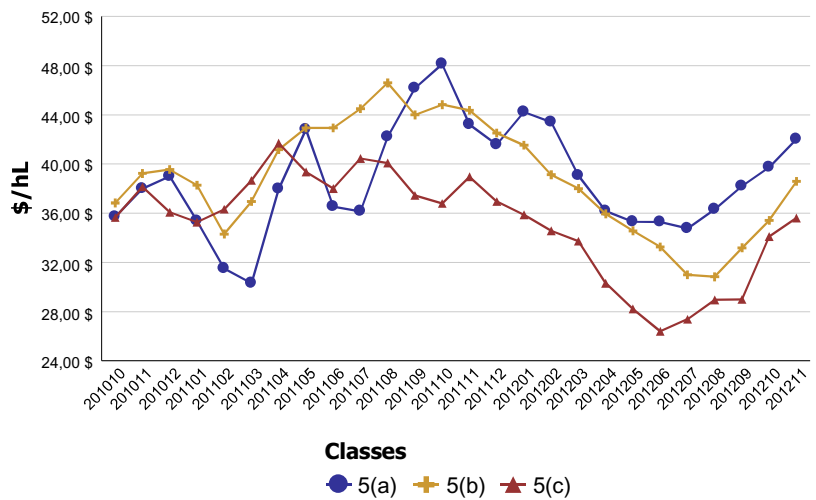
Revenu moyen provenant du lait

(\$/hl std)

Classe	2010/10 - 2011/9	2011/10 - 2012/9	Écart (%)
1	91,38 \$	94,15 \$	3,04 %
2 - 4(d)	76,52 \$	77,76 \$	1,61 %
4(m) 4(a1)*	12,67 \$	11,70 \$	-7,62 %
5(a) - (c)	38,29 \$	36,55 \$	-4,54 %
5(d)	31,93 \$	31,08 \$	-2,64 %
Toutes classes	75,77 \$	75,90 \$	0,16 %

* Prix basé sur les SNG seulement

Prix des composants de la classe 5 en \$/hL

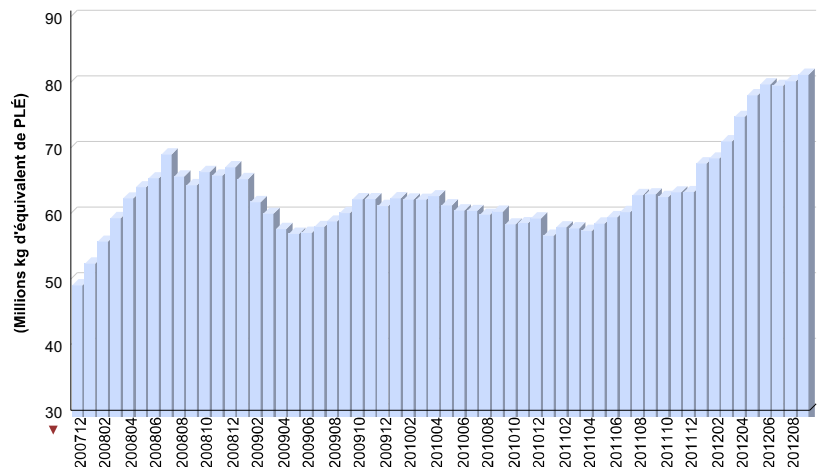


Classes

● 5(a) + 5(b) ▲ 5(c)

Surplus structurel

(Période mobile de 12 mois)



Commentaires sur les stocks

Nos inventaires de beurre du plan A ont continué à augmenter, passant de 2 888 t à 3 217 t du 1er au 30 septembre 2012. Ayant atteint notre objectif de 3 000 t, nous avons commencé à acheter le beurre offert en boîtes de 25 kg par l'entremise de permis 5(d). Nous avons vendu environ 300 t de beurre du plan A par mois depuis le 1er août.

Même s'il demeure passablement élevé pour ce temps-ci de l'année, notre inventaire de beurre du plan B a baissé, passant de 13 209 à 10 432 t en septembre. Cela signifie que des quantités très importantes devront être rachetées d'ici le 21 décembre, date limite pour le rachat du beurre du plan B en inventaire acheté par la CCL avant le 1er août 2012. Compte tenu du niveau d'inventaire du plan A, la CCL a décidé d'ouvrir le programme de beurre du plan B à partir du 1er octobre.

Du 1er août au 30 septembre, la CCL a vendu 781 t de beurre importé, la demande en beurre importé non salé étant particulièrement forte. Plus de 2000 t ont déjà été commandées et en bonne partie reçues dans nos entrepôts. Malgré cela, notre inventaire de beurre importé n'est que de 245 t comparativement aux 534 t du mois précédent.

Nous avons commencé à acheter le beurre destiné à l'exportation, ce qui explique notre inventaire de 87 t à la fin de septembre. Tout indique que la CCL achètera des quantités importantes de beurre en 5(d) au cours des prochains mois.