



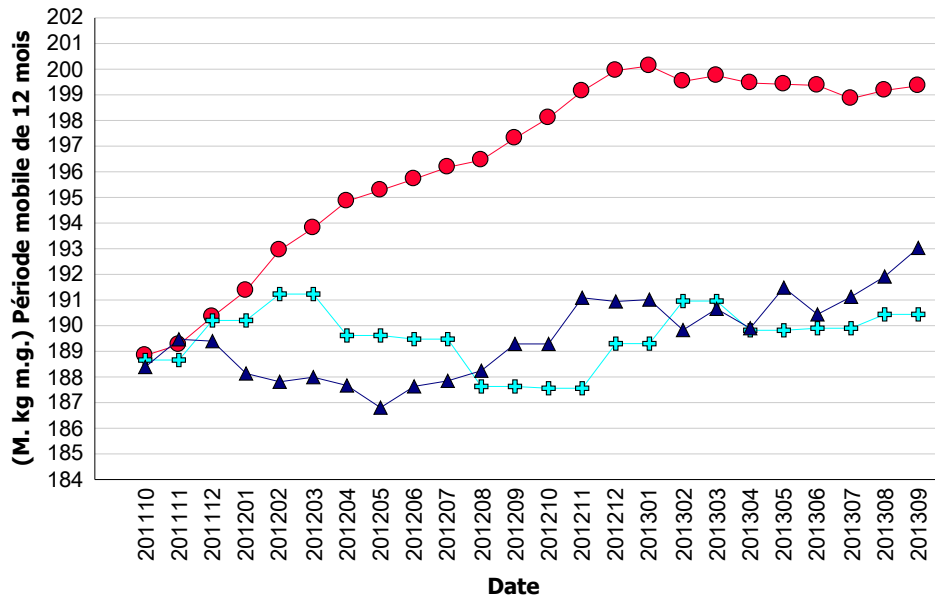
Commentaires sur le marché

Les besoins canadiens pour la période de douze mois se terminant en septembre 2013 sont de 191,82 millions kg de matière grasse, ce qui représente une légère baisse de 0,05 % par rapport à la base d'août 2013.

La vigueur du marché de la transformation secondaire a permis de soutenir les besoins canadiens en septembre. La croissance a été particulièrement forte dans le secteur de la confiserie où l'utilisation de matière grasse a augmenté de 31,5 % par rapport au même mois l'année dernière. Les autres marchés ont été moins performants. L'utilisation de matière grasse en classe 2 (crème glacée et yogourt) a affiché une forte baisse de presque de 7 %. On estime aussi que les ventes de beurre se sont légèrement contractées en septembre. Bien que la production de beurre soit restée stable ce mois-ci par rapport à septembre 2012, on a eu recours à moins de stocks pour desservir le marché. Pour ce qui est de l'utilisation de matière grasse dans les classes fromagères, on a observé une croissance de seulement 1,3 %.

Les livraisons totales de lait sont demeurées stables en septembre par rapport au même mois l'année dernière. Les livraisons de lait de consommation ont baissé de 2 % et les livraisons de lait de transformation ont augmenté de 1,1 %. La production demeure plus élevée qu'anticipé en ce début d'année laitière. Cette observation indique que les incitatifs automnaux sont efficaces et que les fourrages sont de bonne qualité dans la majorité des régions du pays.

Demande, quota de mise en marché (QMM) et production de lait de transformation



● Lait de transformation + QMM ▲ Besoins canadiens

	Production totale (kg m.g.)			Lait de consommation (kg m.g.)			Lait de transformation (kg m.g.)		
	2011/10 - 2012/9	2012/10 - 2013/9	Écart (%)	2011/10 - 2012/9	2012/10 - 2013/9	Écart (%)	2011/10 - 2012/9	2012/10 - 2013/9	Écart (%)
TNL	1 892 786	1 841 789	-2,69 %	1 472 088	1 458 896	-0,90 %	420 698	382 893	-8,99 %
P5	238 024 500	240 684 922	1,12 %	79 949 760	79 237 005	-0,89 %	158 074 740	161 447 917	2,13 %
MCLO	75 000 686	73 184 888	-2,42 %	36 190 179	35 664 689	-1,45 %	38 810 507	37 520 199	-3,32 %
Canada	314 917 972	315 711 599	0,25 %	117 612 027	116 360 590	-1,06 %	197 305 945	199 351 009	1,04 %

Utilisation du lait (000 kg)

Classe	Matière grasse			Solides non gras		
	2011/10 - 2012/9	2012/10 - 2013/9	Écart (%)	2011/10 - 2012/9	2012/10 - 2013/9	Écart (%)
1(a)	46 578	46 498	-0,17 %	244 413	239 940	-1,83 %
1(b)	45 407	45 825	0,92 %	19 851	19 846	-0,02 %
2	24 718	24 971	1,02 %	43 355	47 255	8,99 %
3	105 540	111 012	5,19 %	237 110	235 039	-0,87 %
4(a)	57 889	50 327	-13,06 %	12 351	11 298	-8,53 %
4(b)	1 915	1 905	-0,50 %	7 318	6 866	-6,17 %
4(m) 4(a1)	766	783	2,33 %	71 033	68 511	-3,55 %
5(a,b,c)	26 669	27 739	4,01 %	43 732	42 746	-2,25 %
5(d)	973	4 096	320,85 %	32 184	36 150	12,32 %
Autre	3 568	1 747	-51,05 %	5 933	3 893	-34,38 %
Total	314 023	314 904	0,28 %	717 280	711 546	-0,80 %

Gestion en continu du quota

Sur ou sous production cumulée avec limites au 30 septembre 2013

Province	kg de m.g.	% *
NL	-49 621	-2,63 %
PE	9 703	0,24 %
NS	-10 068	-0,15 %
NB	26 128	0,49 %
QC	622 892	0,53 %
ON	534 488	0,53 %
MB	17 970	0,14 %
SK	-34 205	-0,38 %
AB	47 466	0,18 %
BC	-86 366	-0,33 %

* La sur ou sous production cumulative (avec limites) exprimée comme un % de la période de 12 mois la plus récente de quota total.



Ventes au détail de produits laitiers*

Année courante vs année précédente
(*000 kg)

Au 21 septembre 2013

	12 mois précédent	12 mois	Écart
Beurre	52 289	54 521	+ 4.3%
Total du fromage	251 409	258 109	+ 2.4%
Cheddar	80 954	84 530	+ 4.4%
Fromages fins	50 838	50 708	- 0.3%
Fromage quotidien*	54 045	56 466	+ 4.5%
Fromage fondu	63 212	63 451	+ 0.4%
Crème glacée	186 751	182 426	- 2.3%
Yogourt	259 063	274 280	+ 5.9%

Source : la compagnie Nielsen, MarketTrack et intervenants de Homescan.

*Note: Fromage quotidien = 3(c), Fromages fins = 3(a)

Stocks de beurre (*000 kg)

	30 sept. 12	30 sept. 13
BEURRE PLAN A	3 217	2 853
BEURRE PLAN B	10 432	11 030
BEURRE IMPORTÉ	245	903
BEURRE POUR L'EXPORTATION	87	9
Total des stocks de la CCL	13 980	14 795
Stocks de beurre privés	7 096	8 592
Total des stocks de beurre de la CCL et privés	21 076	23 386

Autres stocks privés (*000 kg)

	30 sept. 12	30 sept. 13
CHEDDAR	43 121	43 432
FROMAGE FONDU	1 099	10 053
FROMAGES FINS	23 673	23 172

Commentaires sur les stocks

Notre inventaire de beurre de plan A était composé uniquement de beurre salé. Comme nous avons des clients qui demandent du beurre non salé, nous en achetons de quelques fabricants pour répondre à cette demande. Nous vendons très peu présentement et nos achats de beurre non salé font en sorte que notre inventaire de plan A a augmenté de 2 742 à 2 853 t durant le mois.

Les inventaires de beurre du plan B ont baissé de presque 2 000 t en septembre, passant de 13 017 t à 11 030 t. Comme la production de lait semble relativement forte à l'heure actuelle, il est prévu que notre inventaire demeurera supérieur à 5 000 t d'ici la fin de décembre, et qu'il atteindra son plus haut niveau en fin d'année civile depuis 1998.

Le prix du beurre demeure élevé sur le marché international. Nous n'avons pas pu nous entendre pour acheter du beurre néo-zélandais cet automne. Nous avons cependant profité des prix moins élevés du beurre américain pour en importer 640 t. Au 30 septembre, notre inventaire de beurre importé était de 903 t comparativement à 809 t à la fin du mois précédent.

Pour ce qui est du beurre à exporter, nous avons 9 t en stock à la fin de septembre comparativement à 209 t à la fin d'août. Ces 9 t seront vendues sur le marché canadien. Nous ne prévoyons pas acheter de beurre en 5(d) pour le moment.

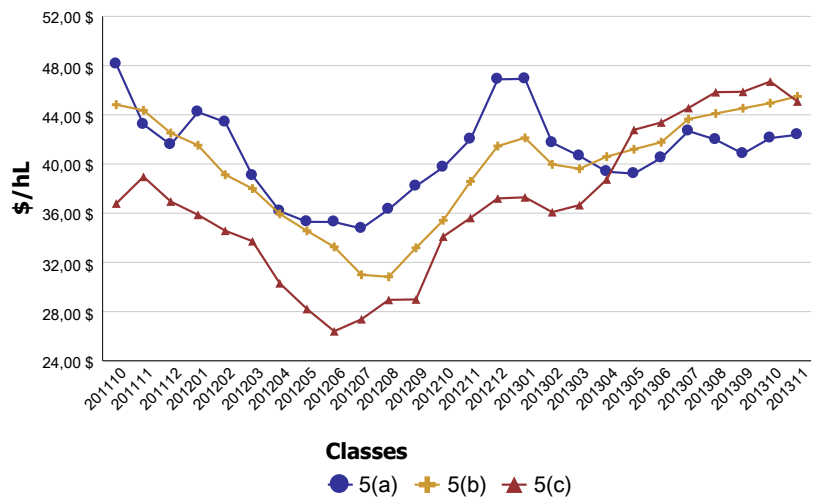
Revenu moyen provenant du lait

(\$/hl std)

Classe	2011/10 - 2012/9	2012/10 - 2013/9	Écart (%)
1	94,15 \$	94,58 \$	0,45 %
2 à 4(d)	77,76 \$	78,49 \$	0,95 %
4(m) 4(a1)*	11,70 \$	13,79 \$	17,81 %
5(a) à (c)	36,55 \$	40,97 \$	12,07 %
5(d)	31,08 \$	31,02 \$	-0,20 %
Toutes classes	75,90 \$	76,75 \$	1,12 %

* Prix basé sur les SNG seulement

Prix des composants de la classe 5 en \$/hL



Surplus structurel

(Période mobile de 12 mois)

