



BULLETIN DE LA CCL SUR LES MARCHÉS



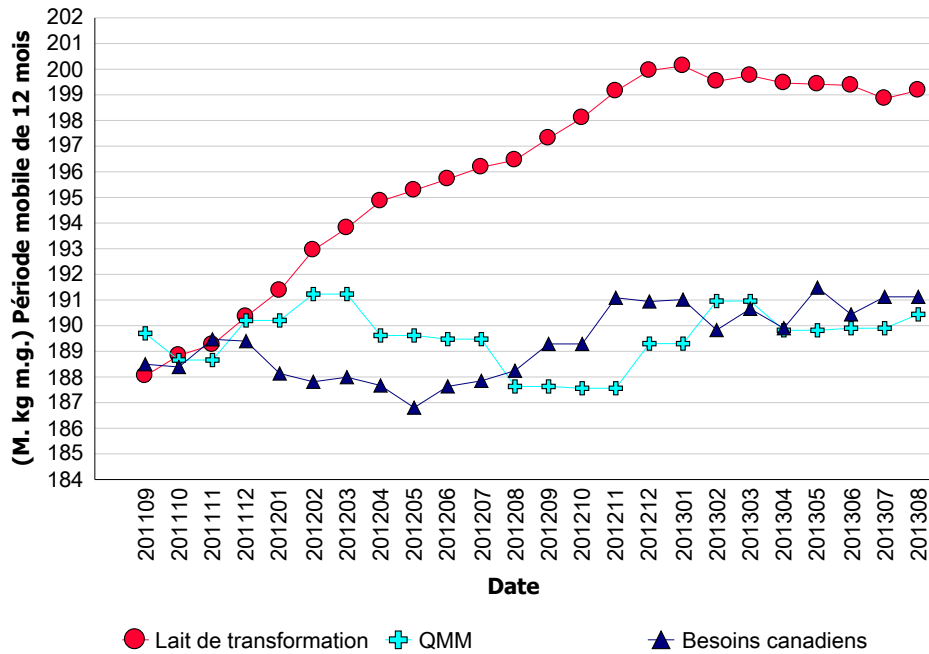
Commentaires sur le marché

Les besoins canadiens pour la période de douze mois se terminant en août 2013 sont de 191,14 millions kg de matière grasse, ce qui représente une augmentation de 0,37 % par rapport à la base du mois de juin. Il n'y a aucun changement cependant par rapport au mois de juillet 2013.

Parmi les facteurs qui ont joué en faveur des besoins canadiens en août figure encore une fois l'utilisation de matière grasse dans les classes fromagères, en particulier pour le cheddar où l'utilisation de matière grasse a augmenté de 5.1% par rapport au même mois l'année dernière. Il y a également eu une légère augmentation de l'utilisation de matière grasse de 2,2% dans la classe 2, soit le marché du yogourt et de la crème glacée. Les ventes au détail de beurre affichent toujours une augmentation, laquelle n'est pas reflétée dans les rapports d'utilisation de matière grasse des usines en classe 4(a), ces derniers indiquant une baisse.

En août 2013, les livraisons totales de lait sont restées inchangées (0,4%) par rapport au même mois l'année dernière. Les livraisons de lait de consommation continuent de baisser (-1,2%) tandis que les livraisons de lait de transformation ont augmenté de 1,4%.

Demande, quota de mise en marché (QMM) et production de lait de transformation



	Production totale (kg m.g.)			Lait de consommation (kg m.g.)			Lait de transformation (kg m.g.)		
	2011/9 - 2012/8	2012/9 - 2013/8	Écart (%)	2011/9 - 2012/8	2012/9 - 2013/8	Écart (%)	2011/9 - 2012/8	2012/9 - 2013/8	Écart (%)
TNL	1 888 658	1 839 559	-2,60 %	1 483 879	1 443 970	-2,69 %	404 779	395 589	-2,27 %
P5	237 586 882	240 580 829	1,26 %	80 232 591	79 385 836	-1,06 %	157 354 291	161 194 993	2,44 %
MCLO	74 950 149	73 302 391	-2,20 %	36 256 813	35 718 729	-1,48 %	38 693 336	37 583 662	-2,87 %
Canada	314 425 689	315 722 779	0,41 %	117 973 283	116 548 535	-1,21 %	196 452 406	199 174 244	1,39 %

Utilisation du lait (000 kg)

Classe	Matière grasse			Solides non gras		
	2011/9 - 2012/8	2012/9 - 2013/8	Écart (%)	2011/9 - 2012/8	2012/9 - 2013/8	Écart (%)
1(a)	46 657	46 502	-0,33 %	245 176	240 530	-1,89 %
1(b)	45 356	45 987	1,39 %	19 824	19 953	0,65 %
2	24 572	25 105	2,17 %	42 879	47 284	10,27 %
3	105 435	110 892	5,18 %	237 695	235 509	-0,92 %
4(a)	58 703	50 238	-14,42 %	13 317	11 496	-13,67 %
4(b)	1 919	1 890	-1,50 %	7 344	6 793	-7,50 %
4(m) 4(a1)	775	748	-3,54 %	72 027	67 397	-6,43 %
5(a,b,c)	26 551	27 373	3,10 %	43 042	42 700	-0,80 %
5(d)	943	3 939	317,95 %	30 031	36 156	20,40 %
Autre	2 670	2 200	-17,59 %	4 812	4 615	-4,08 %
Total	313 580	314 875	0,41 %	716 147	712 435	-0,52 %

Gestion en continu du quota

Sur ou sous production cumulée avec limites au

31 août 2013

Province	kg de m.g.	% *
NL	-42 211	-2,26 %
PE	9 784	0,24 %
NS	-3 431	-0,05 %
NB	16 815	0,31 %
QC	541 422	0,46 %
ON	362 823	0,36 %
MB	62 534	0,50 %
SK	-39 138	-0,44 %
AB	124 947	0,48 %
BC	-16 780	-0,06 %

* La sur ou sous production cumulative (avec limites) exprimée comme un % de la période de 12 mois la plus récente de quota total.



Ventes au détail de produits laitiers*

Année courante vs année précédente
(*000 kg)

Au 24 août 2013

	12 mois précédent	12 mois	Écart
Beurre	51 993	54 276	+ 4.4%
Total du fromage	250 451	257 680	+ 2.6%
Cheddar	80 889	83 826	+ 3.6%
Fromages fins	50 387	50 775	+ 0.8%
Fromage quotidien*	50 243	52 361	+ 4.2%
Fromage fondu	66 360	67 385	+ 1.5%
Crème glacée	186 463	182 084	- 2.3%
Yogourt	258 604	273 887	+ 5.9%

Source : la compagnie Nielsen, MarketTrack et intervenants de Homescan.

*Note: Fromage quotidien = 3(c), Fromages fins = 3(a)

Stocks de beurre (*000 kg)

	31 août 12	31 août 13
BEURRE PLAN A	2 863	2 742
BEURRE PLAN B	13 209	13 017
BEURRE IMPORTÉ	534	809
BEURRE POUR L'EXPORTATION		209
Total des stocks de la CCL	16 606	16 778
Stocks de beurre privés	7 181	10 053
Total des stocks de beurre de la CCL et privés	23 787	26 830

Autres stocks privés (*000 kg)

	31 août 12	31 août 13
CHEDDAR	45 101	44 038
FROMAGE FONDU	11 649	11 191
FROMAGES FINS	23 998	24 240

Commentaires sur les stocks

Notre niveau d'inventaire de beurre de plan A a commencé à baisser, passant de 2 870 t à la fin de juillet à 2 743 t à la fin d'août. Comme nous avons des clients qui demandent du beurre non salé et que nous n'en avons pas, nous en achetons de quelques fabricants pour satisfaire ces besoins. Dans ce contexte, notre inventaire de ce type de beurre devrait demeurer relativement stable au cours des prochains mois.

Les inventaires de beurre du plan B ont très peu baissé en août, passant de 13 207 t à 13 017 t. Comme la production de lait semble relativement forte en ce moment, notre inventaire ne devrait pas baisser énormément alors que les transformateurs continuent de nous offrir du beurre en plan B.

Le prix du beurre demeure élevé sur le marché international. Nous n'avons pas pu nous entendre pour acheter du beurre néo-zélandais cet automne. Nous avons profité des prix moins élevés du beurre américain pour importer 650 t que nous recevrons en septembre. À la fin d'août, notre inventaire de beurre importé était de 809 t contre 944 t à la fin du mois précédent.

Quant au beurre à exporter, nous avons 209 t en inventaire à la fin d'août comparativement à 284 à la fin de juillet. De ce total, 200 t seront livrés pour compléter les contrats en place et les 9 t restantes seront vendues sur le marché canadien. Nous ne prévoyons pas d'acheter de beurre en 5(d) pour le moment.

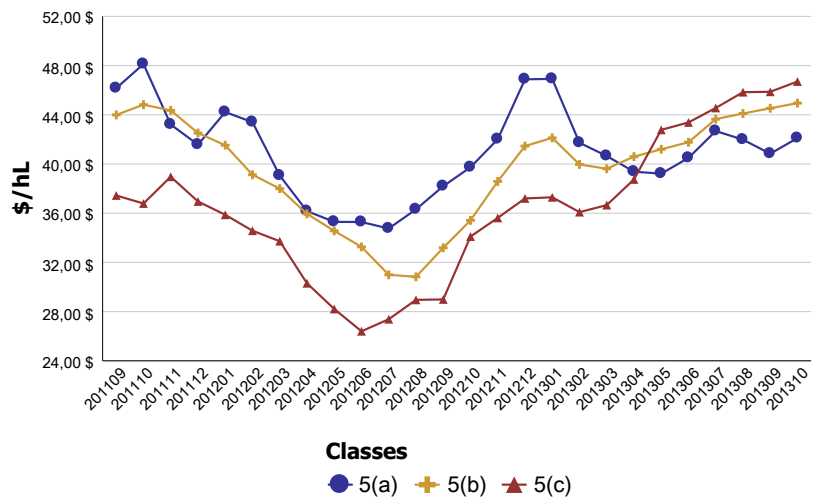
Revenu moyen provenant du lait

(\$/hl std)

Classe	2011/9 - 2012/8	2012/9 - 2013/8	Écart (%)
1	94,21 \$	94,51 \$	0,32 %
2 à 4(d)	77,65 \$	78,47 \$	1,05 %
4(m) 4(a1)*	11,63 \$	13,35 \$	14,81 %
5(a) à (c)	37,35 \$	40,05 \$	7,22 %
5(d)	31,10 \$	30,24 \$	-2,77 %
Toutes classes	76,01 \$	76,68 \$	0,88 %

* Prix basé sur les SNG seulement

Prix des composants de la classe 5 en \$/hL



Surplus structurel

(Période mobile de 12 mois)

