



BULLETIN DE LA CCL SUR LES MARCHÉS



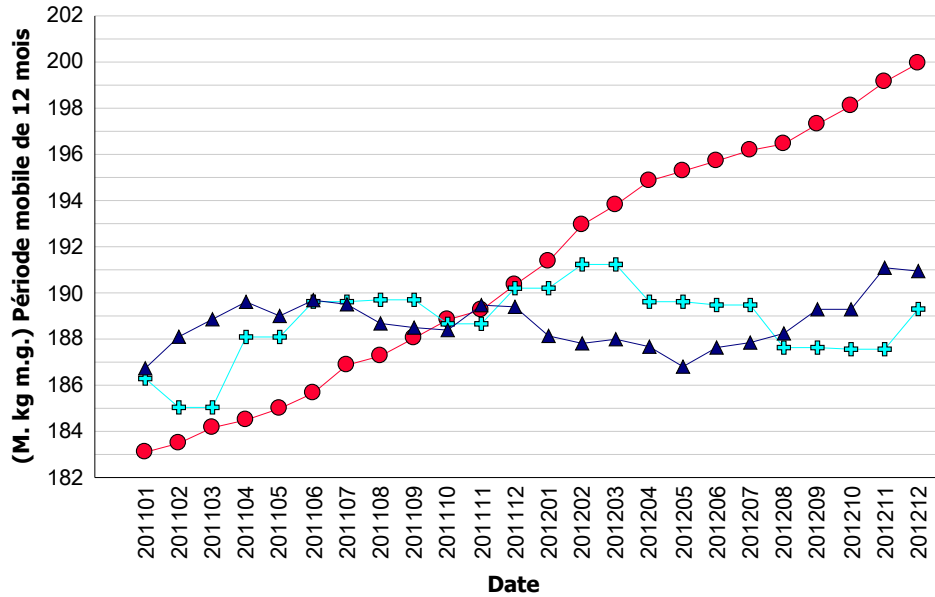
Commentaires sur le marché

Les besoins canadiens pour la période de douze mois se terminant en décembre 2012 sont de 190,96 millions kg de matière grasse, ce qui représente une baisse insignifiante par rapport aux besoins de novembre, mais une forte hausse de 0,85 % par rapport à la base d'octobre 2012.

Parmi les facteurs qui ont joué en faveur des besoins canadiens en décembre figure l'utilisation de matière grasse dans les classes fromagères intérieures qui a augmenté de l'équivalent de 450 000 kg de matière grasse par rapport au même mois l'année précédente. Il y a également eu une croissance notable de 5 % de l'utilisation de matière grasse dans la classe 2 (yogourt et crème glacée). Il est à noter que l'écrémage en provenance du marché du lait de consommation a baissé une fois de plus, faisant augmenter du même coup les besoins canadiens. L'effet positif de tous ces facteurs a cependant été neutralisé par une baisse prononcée de l'utilisation de matière grasse en transformation secondaire en décembre.

En décembre 2012, les livraisons totales de lait ont augmenté de 1,8 % par rapport au même mois l'année dernière. Les livraisons de lait de consommation ont diminué de 2,9 % et les livraisons de lait de transformation ont augmenté de 4,9 %.

Demande, quota de mise en marché (QMM) et Production de lait de transformation



● Lait industriel + QMM ▲ Besoins canadiens

	Production totale (kg m.g.)			Lait de consommation (kg m.g.)			Lait de transformation (kg m.g.)		
	2011/1 - 2011/12	2012/1 - 2012/12	Écart (%)	2011/1 - 2011/12	2012/1 - 2012/12	Écart (%)	2011/1 - 2011/12	2012/1 - 2012/12	Écart (%)
TNL	1 868 897	1 863 241	-0,30 %	1 513 384	1 453 612	-3,95 %	355 513	409 629	15,22 %
P5	234 424 893	240 298 813	2,51 %	80 643 060	79 697 919	-1,17 %	153 781 833	160 600 894	4,43 %
MCLO	72 648 275	75 011 184	3,25 %	36 436 856	36 076 847	-0,99 %	36 211 419	38 934 337	7,52 %
Canada	308 942 065	317 173 238	2,66 %	118 593 300	117 228 378	-1,15 %	190 348 765	199 944 860	5,04 %

Utilisation du lait (000 kg)

Classe	Matière grasse			Solides non gras		
	2011/1 - 2011/12	2012/1 - 2012/12	Écart (%)	2011/1 - 2011/12	2012/1 - 2012/12	Écart (%)
1(a)	47 104	46 614	-1,04 %	246 781	243 404	-1,37 %
1(b)	44 206	45 717	3,42 %	19 293	19 923	3,27 %
2	23 509	25 069	6,64 %	40 291	44 808	11,21 %
3	104 742	107 323	2,46 %	236 725	238 689	0,83 %
4(a)	57 405	57 469	0,11 %	15 244	11 159	-26,80 %
4(b)	1 882	2 018	7,22 %	6 977	7 581	8,65 %
4(m) 4(a1)	552	757	37,24 %	56 696	71 960	26,92 %
5(a,b,c)	25 436	26 852	5,57 %	43 240	43 184	-0,13 %
5(d)	662	2 029	206,52 %	28 779	36 871	28,12 %
Autre	2 607	2 478	-4,93 %	7 707	3 886	-49,57 %
Total	308 105	316 327	2,67 %	701 732	721 464	2,81 %

Gestion en continu du quota

Sur ou sous production cumulée avec limites au 31 décembre 2012

Province	kg de m.g.	% *
NL	-70 040	-3,63 %
PE	19 654	0,48 %
NS	76 644	1,11 %
NB	86 705	1,62 %
QC	-161 670	-0,14 %
ON	529 150	0,52 %
MB	155 095	1,24 %
SK	-122 033	-1,36 %
AB	155 020	0,60 %
BC	-21 932	-0,08 %

* La sur ou sous production cumulative (avec limites) exprimée comme un % de la période de 12 mois la plus récente de quota total.



Ventes au détail des produits laitiers*

Année courante vs année précédente
(*000 kg)

Au 12 janvier 2013

	12 mois précédent	12 mois	Écart
Beurre	52 437	53 121	+ 1.3%
Total du fromage	249 406	253 208	+ 0.7%
Cheddar	79 728	80 485	+ 1.0%
Fromages fins	80 506	81 670	+ 1.4%
Fromage fondu	86 842	86 708	- 0.2%
Crème glacée	193 409	184 772	- 4.5%
Yogourt	254 173	262 559	+ 3.3%

Source : la compagnie Nielsen, MarketTrack et intervenants de Homescan.

Inventaire de beurre ('000 kg)

	31 déc. 11	31 déc. 12
BEURRE PLAN A	112	2 439
BEURRE PLAN B	197	3 055
BEURRE IMPORTÉ	477	630
BEURRE POUR L'EXPORTATION		1 088
Total des stocks de la CCL	786	7 213
Stocks de beurre privés	11 427	10 842
Total des stocks de beurre de la CCL et privés	12 213	18 054

Autres stocks privés ('000 kg)

	31 déc. 11	31 déc. 12
CHEDDAR	43 906	41 960
FROMAGE FONDU	9 686	12 194
FROMAGES FINS	21 998	22 610

Commentaires sur les stocks

La CCL n'achète toujours pas de beurre du plan A et, compte tenu de la forte production de lait actuellement, elle n'en vend pas beaucoup depuis quelques mois. Notre inventaire était de 2 439 t au 31 décembre dernier et nous n'aurons aucun problème à le faire remonter à 3 000 t au moment choisi.

Pour ce qui est du beurre du plan B, tous les fabricants ont racheté le beurre requis avant le 21 décembre, ce qui explique la baisse de notre inventaire à 3 055 t. Nous sommes présentement en train de reconstituer cet inventaire qui augmentera de façon importante au cours des premiers mois de 2013, soit de 11 000 à 13 000 t.

La hausse du prix de vente du beurre importé en a quelque peu ralenti la vente en décembre ce qui explique l'augmentation de notre inventaire de ce type de beurre à 630 t au 31 décembre. Il nous reste quelque 1 000 t de beurre à importer d'ici au 31 juillet 2013 et nous attendons le moment propice pour le faire parce que le prix mondial est élevé depuis novembre dernier.

Ayant cessé d'acheter du beurre de plan A, la CCL achète du beurre non salé pour exportation sous permis 5(d). Notre inventaire s'élevait à 1 088 t au 31 décembre 2012. Tout indique que l'on continuera de nous offrir ce type de beurre au début de 2013. Nous avons commencé à en vendre et jusqu'à présent, nous avons conclu des contrats pour 825 t pour livraison en janvier et février et d'autres contrats sont envisagés.

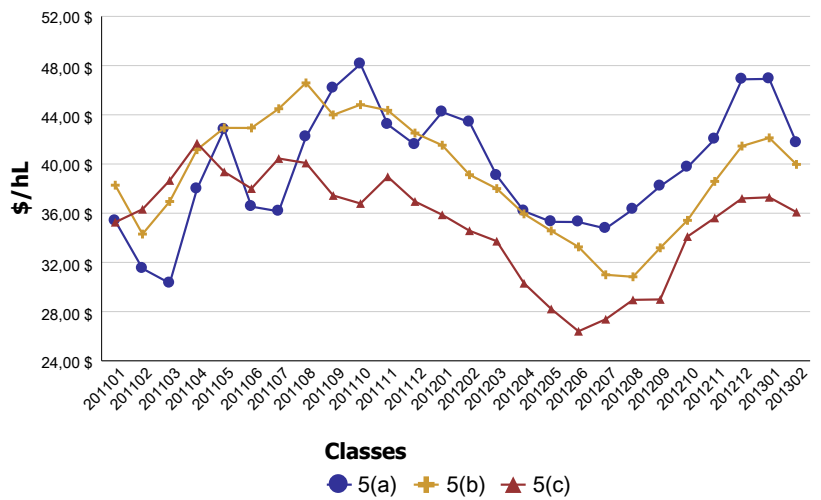
Revenu moyen provenant du lait

(\$/hl std)

Classe	2011/1 - 2011/12	2012/1 - 2012/12	Écart (%)
1	92,79 \$	93,98 \$	1,28 %
2 - 4(d)	76,78 \$	78,08 \$	1,69 %
4(m) 4(a1)*	13,06 \$	11,69 \$	-10,44 %
5(a) - (c)	39,43 \$	35,87 \$	-9,02 %
5(d)	32,95 \$	28,46 \$	-13,63 %
Toutes classes	76,45 \$	75,63 \$	-1,07 %

* Prix basé sur les SNG seulement

Prix des composants de la classe 5 en \$/hL



Surplus structurel

(Période mobile de 12 mois)

