



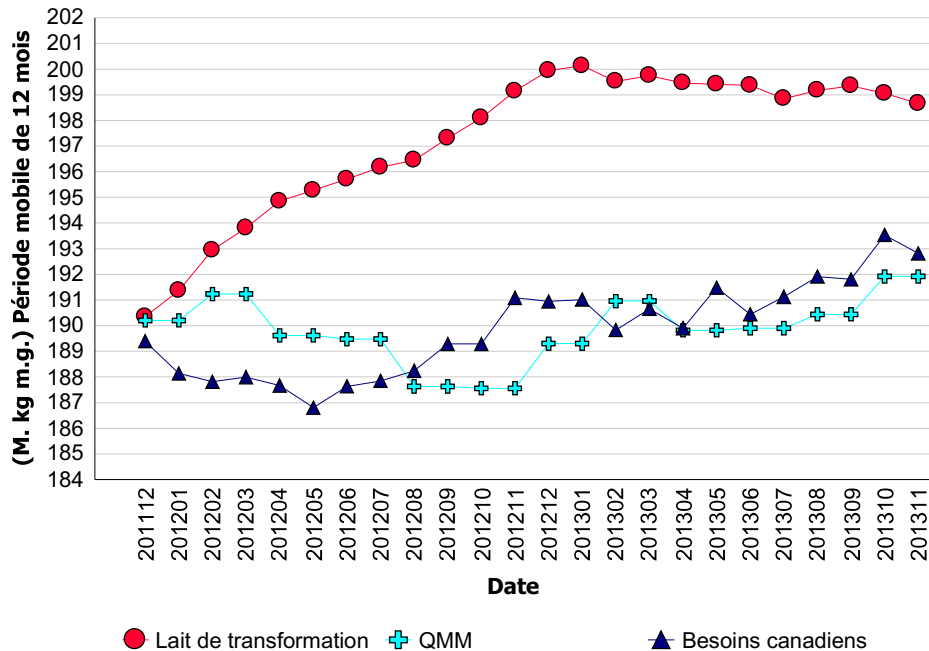
Commentaires sur le marché

Les besoins canadiens pour la période de douze mois se terminant en novembre 2013 sont de 192,81 millions kg de matière grasse, ce qui représente une baisse de 0,38 % par rapport à la base d'octobre 2013.

La consommation de beurre a fortement diminué en novembre. Le taux de croissance annuel des ventes au détail est passé de 6,4 % à 3,4 %. C'était à prévoir puisque les consommateurs ont profité des nombreuses promotions des mois précédents. Une baisse de l'utilisation de matière grasse en classe 2 (yogourt et crème glacée) et en classe 3 (fromage) a également été observée pour un deuxième mois consécutif. Certains facteurs ont tout de même eu un impact positif sur les besoins canadiens. L'utilisation de matière grasse a fortement augmenté en transformation secondaire et l'écrémage en provenance du marché du lait de consommation a légèrement diminué.

Les livraisons totales de lait ont baissé de 1,5 % en novembre par rapport au même mois l'année dernière. Plus précisément, les livraisons de lait de consommation sont demeurées stables et les livraisons de lait de transformation ont diminué de 2,5 %.

Demande, quota de mise en marché (QMM) et production de lait de transformation



	Production totale (kg m.g.)			Lait de consommation (kg m.g.)			Lait de transformation (kg m.g.)		
	2011/12 - 2012/11	2012/12 - 2013/11	Écart (%)	2011/12 - 2012/11	2012/12 - 2013/11	Écart (%)	2011/12 - 2012/11	2012/12 - 2013/11	Écart (%)
TNL	1 907 763	1 833 186	-3,91 %	1 495 881	1 455 704	-2,69 %	411 882	377 482	-8,35 %
P5	239 732 286	240 134 385	0,17 %	79 884 641	79 334 394	-0,69 %	159 847 645	160 799 991	0,60 %
MCLO	75 038 204	73 107 721	-2,57 %	36 155 337	35 624 697	-1,47 %	38 882 867	37 483 024	-3,60 %
Canada	316 678 253	315 075 292	-0,51 %	117 535 859	116 414 795	-0,95 %	199 142 394	198 660 497	-0,24 %

Utilisation du lait (000 kg)

Classe	Matière grasse			Solides non gras		
	2011/12 - 2012/11	2012/12 - 2013/11	Écart (%)	2011/12 - 2012/11	2012/12 - 2013/11	Écart (%)
1(a)	46 683	46 401	-0,60 %	244 038	239 527	-1,85 %
1(b)	45 738	46 004	0,58 %	19 932	19 974	0,21 %
2	24 995	24 593	-1,61 %	44 483	46 923	5,49 %
3	106 862	109 654	2,61 %	238 337	233 105	-2,20 %
4(a)	57 407	50 047	-12,82 %	9 703	12 380	27,59 %
4(b)	1 905	1 890	-0,80 %	7 254	6 863	-5,39 %
4(m) 4(a1)	767	773	0,77 %	73 036	67 563	-7,49 %
5(a,b,c)	27 466	28 855	5,06 %	44 240	42 799	-3,26 %
5(d)	1 675	3 607	115,34 %	35 757	35 000	-2,11 %
Autre	2 342	2 405	2,72 %	3 906	4 585	17,40 %
Total	315 840	314 230	-0,51 %	720 685	708 720	-1,66 %

Gestion en continu du quota

Sur ou sous production cumulée avec limites au

30 novembre 2013

Province	kg de m.g.	% *
NL	-73 565	-3,90 %
PE	-587	-0,01 %
NS	-26 254	-0,38 %
NB	27 597	0,51 %
QC	471 653	0,40 %
ON	600 103	0,59 %
MB	-101 783	-0,81 %
SK	-59 181	-0,66 %
AB	-140 652	-0,54 %
BC	-225 017	-0,86 %

* La sur ou sous production cumulative (avec limites) exprimée comme un % de la période de 12 mois la plus récente de quota total.



Ventes au détail de produits laitiers*

Année courante vs année précédente
(*000 kg)

Au 14 décembre 2013

	12 mois précédent	12 mois	Écart
Beurre	53 020	54 810	+ 3.4%
Total du fromage	252 212	259 103	+ 2.5%
Cheddar	81 397	85 026	+ 4.5%
Fromages fins	50 803	50 569	- 0.5%
Fromage quotidien*	54 645	56 410	+ 3.2%
Fromage fondu	62 943	63 971	+ 1.6%
Crème glacée	184 292	183 135	- 0.6%
Yogourt	264 715	272 614	+ 3.0%

Source : la compagnie Nielsen, MarketTrack et intervenants de Homescan.

*Note: Fromage quotidien = 3(c), Fromages fins = 3(a)

Stocks de beurre (*000 kg)

	30 nov. 12	30 nov. 13
BEURRE PLAN A	2 481	2 714
BEURRE PLAN B	6 472	6 924
BEURRE IMPORTÉ	887	639
BEURRE POUR L'EXPORTATION	983	0
Total des stocks de la CCL	10 823	10 278
Stocks de beurre privés	8 001	7 983
Total des stocks de beurre de la CCL et privés	18 824	18 260

Autres stocks privés (*000 kg)

	30 nov. 12	30 nov. 13
CHEDDAR	43 842	43 565
FROMAGE FONDU	13 783	10 973
FROMAGES FINS	23 558	24 564

Commentaires sur les stocks

La CCL continué à acheter du beurre non salé de quelques fabricants pour satisfaire la demande pour ce type de beurre. Ses ventes de plan A sont cependant limitées, ce qui explique pourquoi les stocks demeuraient au niveau élevé de 2 714 t à la fin de novembre.

Les stocks de beurre du plan B ont baissé d'un peu moins que 2 000 t en novembre, passant de 8 769 à 6 924 t. Cette année, les fabricants n'étaient pas obligés de racheter tout leur plan B avant la fin de décembre comme ce fut le cas l'an dernier. Les stocks ne devraient donc pas tomber sous la barre de 5 000 t avant que la CCL ne recommence à acheter des quantités importantes à partir de janvier 2014.

Le prix du beurre demeure élevé sur le marché international. Seulement environ 1 000 des 3 274 t que la CCL doit importer cette année sont engagées avec principalement du beurre américain parce que la CCL n'est pas parvenue à s'entendre avec son fournisseur néo-zélandais. Au 30 novembre, ses stocks de beurre importé étaient de 639 t comparativement à 853 t à la fin du mois précédent.

Pour ce qui est du beurre à l'exportation, la CCL n'avait aucun stock à la fin de novembre. Cependant des fabricants ont mentionné qu'ils auraient des surplus durant le temps des Fêtes. La CCL a décidé d'acheter ce beurre sous forme de beurre non salé en classe 5(d) pour être en mesure de l'exporter s'il n'est pas requis sur le marché intérieur.

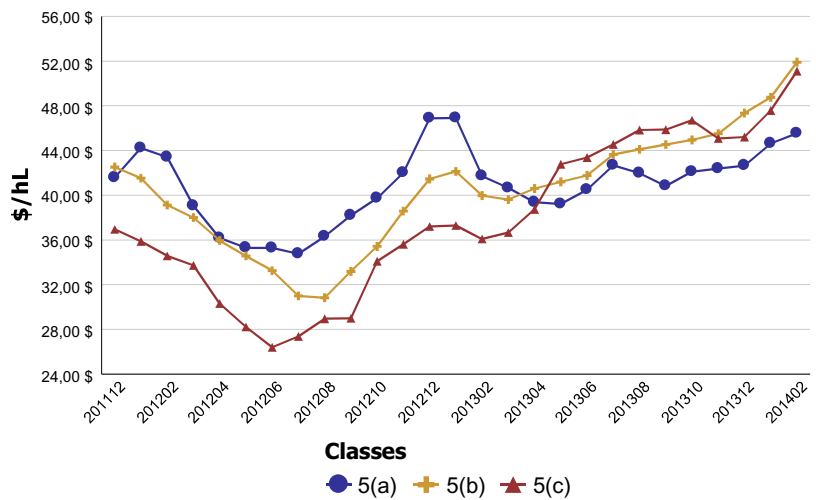
Revenu moyen provenant du lait

(\$/hl std)

Classe	2011/12 - 2012/11	2012/12 - 2013/11	Écart (%)
1	94,02 \$	94,72 \$	0,74 %
2 à 4(d)	77,99 \$	78,52 \$	0,68 %
4(m) 4(a1)*	11,83 \$	14,51 \$	22,66 %
5(a) à (c)	35,84 \$	41,97 \$	17,11 %
5(d)	28,94 \$	33,02 \$	14,07 %
Toutes classes	75,56 \$	77,07 \$	2,00 %

* Prix basé sur les SNG seulement

Prix des composants de la classe 5 en \$/hL



Surplus structurel

(Période mobile de 12 mois)

