



# BULLETIN DE LA CCL SUR LES MARCHÉS



## Commentaires sur le marché

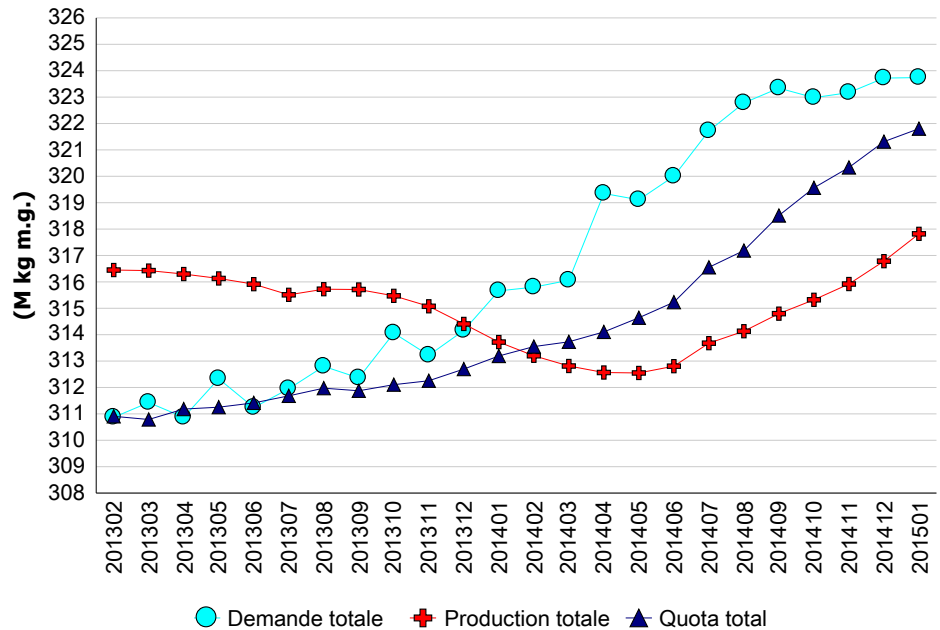
Les besoins canadiens pour la période de douze mois se terminant en janvier 2015 étaient de 202,04 millions de kg de matière grasse, soit une légère augmentation de 0,1 % comparativement à décembre 2014. Les informations suivantes démontrent les changements survenus dans les données du marché entre janvier 2014 et janvier 2015.

L'utilisation de la matière grasse dans la crème glacée et le fromage a augmenté de 560 000 kg et de 600 000 kg respectivement, ce qui a contribué à la hausse des besoins canadiens. L'écraimage provenant du lait de consommation a diminué de 0,1 million de kg de m.g. ce qui a haussé la demande de lait de transformation du même volume.

Toutefois, la CCL estime que la consommation de beurre en janvier a diminué de 600 000 kg de m.g. De plus, le secteur de la transformation secondaire (classe 5) a connu une baisse de 38 %, soit 1,3 million de kg de m.g.

En janvier 2015, les livraisons totales de lait ont augmenté de 3,8 %. Plus précisément, les livraisons de lait de consommation ont diminué de 4,3%, tandis que les livraisons de lait de transformation ont augmenté de 8,8%.

**Demande totale, quota total et production totale**  
(période mobile de 12 mois)



	Production totale (kg m.g.)			Lait de consommation (kg m.g.)			Lait de transformation (kg m.g.)		
	2013/2 - 2014/1	2014/2 - 2015/1	Écart (%)	2013/2 - 2014/1	2014/2 - 2015/1	Écart (%)	2013/2 - 2014/1	2014/2 - 2015/1	Écart (%)
TNL	1 882 826	1 921 468	2,05 %	1 502 317	1 512 102	0,65 %	380 509	409 366	7,58 %
P5	238 899 903	239 926 256	0,43 %	79 617 526	78 614 911	-1,26 %	159 282 377	161 311 345	1,27 %
MCLO	72 937 618	75 972 154	4,16 %	35 647 100	35 601 061	-0,13 %	37 290 518	40 371 093	8,26 %
<b>Canada</b>	<b>313 720 347</b>	<b>317 819 878</b>	<b>1,31 %</b>	<b>116 766 943</b>	<b>115 728 074</b>	<b>-0,89 %</b>	<b>196 953 404</b>	<b>202 091 804</b>	<b>2,61 %</b>

## Utilisation du lait (000 kg)

Classe	Matière grasse			Solides non gras		
	2013/2 - 2014/1	2014/2 - 2015/1	Écart (%)	2013/2 - 2014/1	2014/2 - 2015/1	Écart (%)
1(a)	46 373	46 287	-0,19 %	239 648	235 547	-1,71 %
1(b)	46 535	47 220	1,47 %	20 135	20 232	0,48 %
2	24 247	24 300	0,22 %	47 102	46 830	-0,58 %
3	108 803	110 623	1,67 %	231 508	237 993	2,80 %
4(a)	49 410	53 435	8,15 %	10 129	14 111	39,31 %
4(b)	1 735	1 817	4,72 %	6 352	5 065	-20,27 %
4(m) 4(a1)	760	635	-16,43 %	66 277	73 184	10,42 %
5(a,b,c)	30 436	29 241	-3,92 %	44 296	44 253	-0,10 %
5(d)	3 058	1 850	-39,49 %	35 095	28 330	-19,28 %
Autre	1 508	1 555	3,06 %	3 800	3 600	-5,28 %
<b>Total</b>	<b>312 865</b>	<b>316 964</b>	<b>1,31 %</b>	<b>704 343</b>	<b>709 145</b>	<b>0,68 %</b>

## Gestion en continu du quota

### Sur ou sous production cumulée avec limites au

31 janvier 2015

Province	kg de m.g.	% *
NL	-62 867	-3,20 %
PE	-156 922	-3,77 %
NS	-131 849	-1,87 %
NB	-139 606	-2,53 %
QC	-1 348 978	-1,11 %
ON	-554 484	-0,53 %
MB	-185 656	-1,41 %
SK	-123 489	-1,31 %
AB	-305 487	-1,13 %
BC	-328 506	-1,21 %

\* La sur ou sous production cumulée (avec limites) exprimée comme un % de la période de 12 mois la plus récente de quota total.



### Ventes au détail de produits laitiers\*

Année courante vs année précédente  
(\*000 kg)

Au 10 janvier 2015

	12 mois précédent	12 mois	Écart
<b>Beurre</b>	54 909	56 855	<b>+ 3.5%</b>
<b>Total du fromage</b>	257 408	257 086	<b>- 0.1%</b>
Cheddar	84 647	86 283	+ 1.9%
Fromages fins	50 678	51 082	+ 0.8%
Fromage quotidien*	56 475	57 080	+ 1.1%
Fromage fondu	63 055	59 862	- 5.1%
<b>Crème glacée</b>	119 896	114 750	<b>- 4.3%</b>
<b>Yogourt</b>	308 826	310 421	<b>+ 0.5%</b>

Source : la compagnie Nielsen, MarketTrack et intervenants de Homescan.

\*Note: Fromage quotidien = 3(c), Fromages fins = 3(a)

### Stocks de beurre (\*000 kg)

	31 janv. 14	31 janv. 15
<b>BEURRE PLAN A</b>	2 298	7
<b>BEURRE PLAN B</b>	5 069	2 858
<b>BEURRE IMPORTÉ</b>	537	1 114
<b>BEURRE POUR L'EXPORTATION</b>	418	
<b>Total des stocks de la CCL</b>	<b>8 322</b>	<b>3 979</b>
<b>Stocks de beurre privés</b>	9 138	9 670
<b>Total des stocks de beurre de la CCL et privés</b>	<b>17 460</b>	<b>13 649</b>

### Autres stocks privés (\*000 kg)

	31 janv. 14	31 janv. 15
<b>CHEDDAR</b>	44 742	45 947
<b>FROMAGE FONDU</b>	10 373	14 142
<b>FROMAGES FINS</b>	23 736	

### Commentaires sur les stocks

En janvier 2015, les stocks du plan A étaient à 7 tonnes. Le programme de beurre du plan B, qui avait été suspendu le 1er octobre 2014, a été réouvert en janvier 2015 pour fermer de nouveau puisque la CCL n'avait acheté que 17 tonnes de beurre en plan A. Il fallait une quantité minimale de 750 tonnes pour que la CCL ouvre de nouveau le programme du plan B.

Les stocks de beurre du plan B ont augmenté à 2 858 tonnes comparativement à 531 tonnes en décembre 2014.

Les inventaires de beurre importé totalisaient 1 114 t et comprenaient les volumes de beurre importé récemment de l'Irlande et de la N.-Z.

Les stocks de poudre de la classe 4(m) en janvier 2015 s'élevaient à 23,383 tonnes. L'inventaire courant de la classe 5(d) est de 562 tonnes. Suivant un appel d'offres récent de la CCL pour de la poudre de lait écrémé, environ 3 400 tonnes seront exportées au cours des deux prochains mois. Le prix moyen obtenu est de 2 100 US\$/tonne.

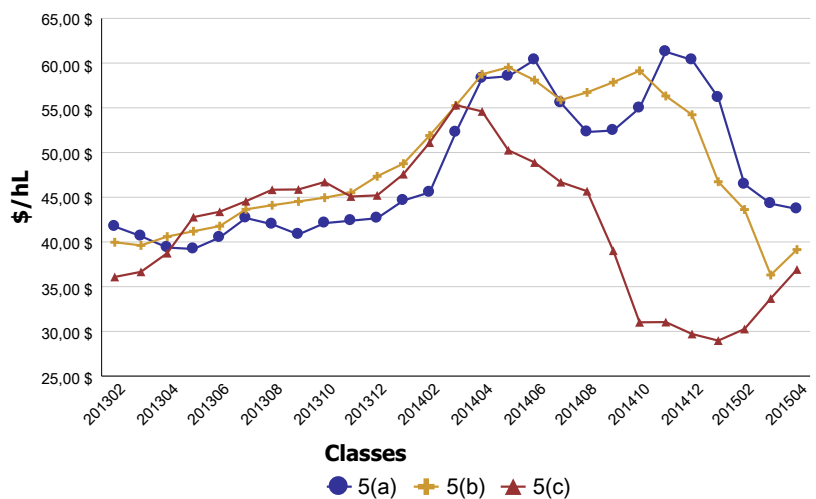
### Revenu moyen provenant du lait

(\$/hl std)

Classe	2013/2 - 2014/1	2014/2 - 2015/1	Écart (%)
1	94,84 \$	96,51 \$	1,76 %
2 à 4(d)	78,52 \$	79,10 \$	0,74 %
4(m) 4(a1)*	15,74 \$	14,83 \$	-5,80 %
5(a) à (c)	42,54 \$	52,15 \$	22,60 %
5(d)	35,70 \$	40,61 \$	13,74 %
<b>Toutes classes</b>	<b>77,36 \$</b>	<b>79,05 \$</b>	<b>2,19 %</b>

\* Prix basé sur les SNG seulement

### Prix des composants de la classe 5 en \$/hL



### Surplus structurel de SNG

(Période mobile de 12 mois)

