



# BULLETIN DE LA CCL SUR LES MARCHÉS

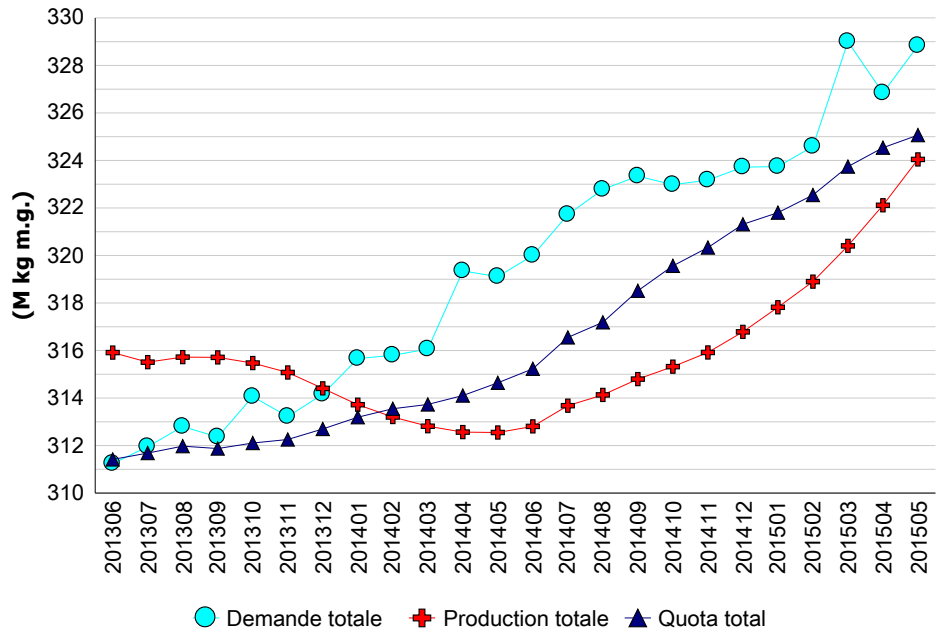


## Commentaires sur le marché

Les besoins totaux pour la période de douze mois se terminant le 31 mai 2015 étaient de 328,83 millions de kg de matière grasse, soit une augmentation de 0,6 % comparativement à avril 2015.

L'utilisation de matière grasse dans la classe de lait de consommation 1(a) a diminué de 1,7 % par rapport à mai 2014, tandis que l'utilisation dans la classe 1(b) (crème) a augmenté de 4,7 %. La plus forte augmentation de l'utilisation de la matière grasse pour la période visée était dans les classes 2(a) et 2(b) (yogourt et crème glacée). Ensemble, ces augmentations représentent 17,8 % par rapport à mai 2014. L'utilisation de la matière grasse dans le fromage (classe 3) s'est également améliorée, montrant une augmentation de 3,1 %. La consommation de beurre (entraînée par la classe 4(a)) est revenue à sa tendance normale après avoir connue une baisse en avril 2015 et elle continue de croître. C'est dans les classes spéciales qu'on a vu la plus importante diminution durant cette période; soit une baisse de 550 000 kg de m.g. (7%) comparativement à mai 2014.

**Demande totale, quota total et production totale**  
(période mobile de 12 mois)



	Production totale (kg m.g.)			Lait de consommation (kg m.g.)			Lait de transformation (kg m.g.)		
	2013/6 - 2014/5	2014/6 - 2015/5	Écart (%)	2013/6 - 2014/5	2014/6 - 2015/5	Écart (%)	2013/6 - 2014/5	2014/6 - 2015/5	Écart (%)
TNL	1 886 662	1 940 173	2,84 %	1 507 901	1 505 858	-0,14 %	378 761	434 315	14,67 %
P5	237 323 913	244 405 332	2,98 %	79 441 840	78 402 700	-1,31 %	157 882 073	166 002 632	5,14 %
MCLO	73 338 810	77 698 061	5,94 %	35 660 457	35 625 578	-0,10 %	37 678 353	42 072 483	11,66 %
<b>Canada</b>	<b>312 549 385</b>	<b>324 043 566</b>	<b>3,68 %</b>	<b>116 610 198</b>	<b>115 534 136</b>	<b>-0,92 %</b>	<b>195 939 187</b>	<b>208 509 430</b>	<b>6,42 %</b>

## Utilisation du lait (000 kg)

Classe	Matière grasse			Solides non gras		
	2013/6 - 2014/5	2014/6 - 2015/5	Écart (%)	2013/6 - 2014/5	2014/6 - 2015/5	Écart (%)
1(a)	46 612	46 142	-1,01 %	238 478	234 312	-1,75 %
1(b)	47 014	47 671	1,40 %	20 151	20 528	1,87 %
2	23 945	24 995	4,38 %	46 360	47 667	2,82 %
3	107 192	115 260	7,53 %	231 069	242 137	4,79 %
4(a)	49 383	54 379	10,12 %	12 655	12 249	-3,20 %
4(b)	1 734	1 865	7,56 %	5 857	5 059	-13,63 %
4(m) 4(a1)	550	787	43,08 %	59 856	81 862	36,77 %
5(a,b,c)	30 832	29 143	-5,48 %	44 489	44 631	0,32 %
5(d)	2 677	1 226	-54,20 %	36 334	29 306	-19,34 %
Autre	1 751	1 729	-1,22 %	4 222	3 930	-6,91 %
<b>Total</b>	<b>311 689</b>	<b>323 197</b>	<b>3,69 %</b>	<b>699 472</b>	<b>721 681</b>	<b>3,18 %</b>

## Gestion en continu du quota

### Sur ou sous production cumulée avec limites au

31 mai 2015

Province	kg de m.g.	% *
NL	-63 251	-3,20 %
PE	-142 042	-3,38 %
NS	-56 491	-0,79 %
NB	-109 803	-1,97 %
QC	-612 862	-0,50 %
ON	431 069	0,41 %
MB	-95 416	-0,71 %
SK	-72 769	-0,76 %
AB	-116 150	-0,42 %
BC	-115 469	-0,42 %

\* La sur ou sous production cumulée (avec limites) exprimée comme un % de la période de 12 mois la plus récente de quota total.



### Ventes au détail de produits laitiers\*

Année courante vs année précédente  
(\*000 kg)

Au 30 mai 2015

	12 mois précédent	12 mois	Écart
<b>Beurre</b>	55 550	57 866	<b>+ 4.2%</b>
<b>Total du fromage</b>	257 785	257 775	<b>+ 0.0%</b>
Cheddar	86 018	87 070	+ 1.2%
Fromages fins	50 517	51 492	+ 1.9%
Fromage quotidien*	56 794	57 694	+ 1.6%
Fromage fondu	61 804	58 593	- 5.2%
Crème glacée	180 131	176 577	- 2.0%
Yogourt	313 654	319 147	+ 1.8%

Source : la compagnie Nielsen, MarketTrack et intervenants de Homescan.

\*Note: Fromage quotidien = 3(c), Fromages fins = 3(a)

### Stocks de beurre (\*000 kg)

	31 mai 14	31 mai 15
<b>BEURRE PLAN A</b>	2 097	14
<b>BEURRE PLAN B</b>	9 011	2 181
<b>BEURRE IMPORTÉ</b>	458	58
<b>BEURRE POUR L'EXPORTATION</b>	180	
<b>Total des stocks de la CCL</b>	<b>11 746</b>	<b>2 253</b>
<b>Stocks de beurre privés</b>	7 784	15 188
<b>Total des stocks de beurre de la CCL et privés</b>	<b>19 530</b>	<b>17 441</b>

### Autres stocks privés (\*000 kg)

	31 mai 14	31 mai 15
<b>CHEDDAR</b>	45 022	47 600
<b>FROMAGE FONDU</b>	12 763	14 607
<b>FROMAGES FINS</b>	25 094	

### Commentaires sur les stocks

Les livraisons totales ont augmenté de 7,2 % comparativement à mai 2014 - le lait de consommation a diminué de 2,3 % et les livraisons de lait de transformation ont augmenté de 12,7 %. Après plusieurs périodes de production insuffisante pour satisfaire la demande, la production a rapidement augmenté pour réduire cet écart. Sur une base mobile de 12 mois, la production est toujours plus faible que la demande.

En mai 2015, les stocks de la CCL étaient toujours bas, tandis que les stocks privés étaient considérablement plus élevés que la normale. Les stocks du plan A en mai 2015 se sont légèrement améliorés pour atteindre 14 t, alors que les stocks du plan B ont diminué à 2,101 t. Les inventaires de beurre importé étaient à 58 t en mai 2015. La combinaison de l'augmentation rapide de la production et la stagnation de la demande en SNG sur le marché intérieur a engendré une hausse du retrait de surplus de SNG qui atteint 77,7 M de kg et amené une période de surplus de lait écrémé dans l'industrie.

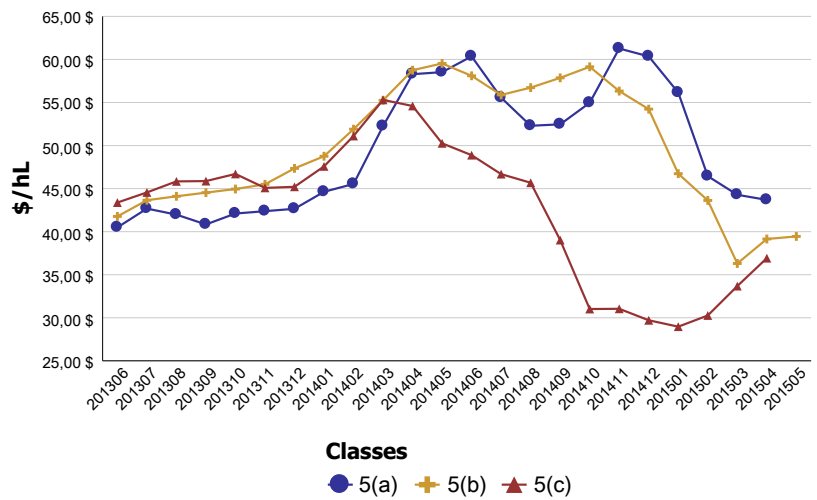
### Revenu moyen provenant du lait

(\$/hl std)

Classe	2013/6 - 2014/5	2014/6 - 2015/5	Écart (%)
1	95,41 \$	96,31 \$	0,94 %
2 à 4(d)	78,67 \$	78,72 \$	0,06 %
4(m) 4(a1)*	18,88 \$	11,94 \$	-36,73 %
5(a) à (c)	47,06 \$	47,64 \$	1,23 %
5(d)	40,50 \$	32,87 \$	-18,84 %
<b>Toutes classes</b>	<b>78,70 \$</b>	<b>77,47 \$</b>	<b>-1,57 %</b>

\* Prix basé sur les SNG seulement

### Prix des composants de la classe 5 en \$/hL



### Surplus structurel de SNG

(Période mobile de 12 mois)

