



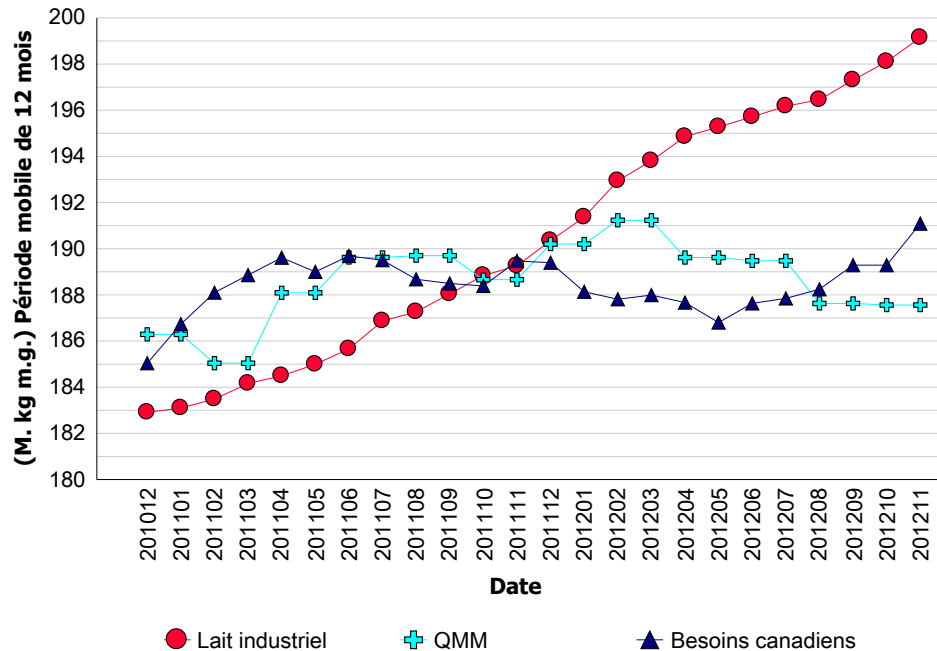
## Commentaires sur le marché

Les besoins canadiens pour la période de douze mois se terminant en novembre 2012 sont de 191,07 millions kg de matière grasse, ce qui représente une forte augmentation de 0,94 % par rapport à la base du mois d'octobre.

Parmi les facteurs qui ont joué en faveur des besoins canadiens en novembre figurent l'utilisation de matière grasse déclarée en Classe 3b(cheddar), laquelle a augmenté de 13 % par rapport au même mois l'année dernière. Il y a également eu une augmentation de l'utilisation de matière grasse de 4,1 % dans la classe 2, soit le marché du yogourt et de la crème glacée. L'approche des fêtes de fin d'année a fait que le marché du beurre a repris son essor pour retrouver le niveau qu'il avait au même mois l'année dernière. L'écémage en provenance du marché du lait de consommation a baissé et fait augmenter la demande en lait cru.

En novembre 2012, les livraisons totales de lait ont augmenté de 3,3 % par rapport au même mois l'année dernière. Les livraisons de lait de consommation ont baissé de 1,9 % tandis que les livraisons de lait de transformation ont augmenté de 6,9 %. La production de novembre accuse une légère baisse par rapport à octobre du fait que les producteurs ont utilisé presque tous leurs crédits de production.

Demande, quota de mise en marché (QMM) et Production de lait de transformation



	Production totale (kg m.g.)			Lait de consommation (kg m.g.)			Lait de transformation (kg m.g.)		
	2010/12 - 2011/11	2011/12 - 2012/11	Écart (%)	2010/12 - 2011/11	2011/12 - 2012/11	Écart (%)	2010/12 - 2011/11	2011/12 - 2012/11	Écart (%)
TNL	1 874 628	1 907 763	1,77 %	1 512 610	1 495 881	-1,11 %	362 018	411 882	13,77 %
P5	233 889 004	239 732 286	2,50 %	80 792 778	79 884 641	-1,12 %	153 096 226	159 847 645	4,41 %
MCLO	72 298 435	75 038 204	3,79 %	36 500 402	36 155 337	-0,95 %	35 798 033	38 882 867	8,62 %
<b>Canada</b>	<b>308 062 067</b>	<b>316 678 253</b>	<b>2,80 %</b>	<b>118 805 790</b>	<b>117 535 859</b>	<b>-1,07 %</b>	<b>189 256 277</b>	<b>199 142 394</b>	<b>5,22 %</b>

## Utilisation du lait (000 kg)

Classe	Matière grasse			Solides non gras		
	2010/12 - 2011/11	2011/12 - 2012/11	Écart (%)	2010/12 - 2011/11	2011/12 - 2012/11	Écart (%)
1(a)	47 153	46 683	-1,00 %	247 109	244 038	-1,24 %
1(b)	44 274	45 738	3,31 %	19 330	19 932	3,11 %
2	23 500	24 995	6,36 %	40 261	44 483	10,48 %
3	104 737	106 862	2,03 %	237 029	238 337	0,55 %
4(a)	56 896	57 407	0,90 %	14 372	9 703	-32,49 %
4(b)	1 966	1 905	-3,11 %	7 192	7 254	0,87 %
4(m) 4(a1)	548	767	40,06 %	56 191	73 036	29,98 %
5(a,b,c)	25 026	27 466	9,75 %	42 398	44 240	4,34 %
5(d)	641	1 675	161,50 %	28 102	35 757	27,24 %
Autre	2 393	2 342	-2,15 %	7 665	3 906	-49,05 %
<b>Total</b>	<b>307 135</b>	<b>315 840</b>	<b>2,83 %</b>	<b>699 650</b>	<b>720 685</b>	<b>3,01 %</b>

## Gestion en continu du quota

Sur ou sous production cumulée avec limites au 30 novembre 2012

Province	kg de m.g.	% *
NL	-59 176	-2,99 %
PE	2 951	0,07 %
NS	39 362	0,57 %
NB	59 409	1,11 %
QC	-472 415	-0,40 %
ON	254 868	0,25 %
MB	150 901	1,20 %
SK	-114 242	-1,27 %
AB	137 617	0,53 %
BC	-38 204	-0,15 %

\* La sur ou sous production cumulative (avec limites) exprimée comme un % de la période de 12 mois la plus récente de quota total.



## Ventes au détail des produits laitiers\*

Année courante vs année précédente  
(000 kg)

Au 15 décembre 2012

	12 mois précédent	12 mois	Écart
<b>Beurre</b>	51 933	53 082	<b>+ 2.2%</b>
<b>Total du fromage</b>	249 053	252 141	<b>+ 0.6%</b>
Cheddar	79 688	80 329	+ 0.8%
Fromages fins	80 455	81 479	+ 1.3%
Fromage fondu	100 635	100 755	+ 0.1%
Crème glacée	193 453	184 462	<b>- 4.6%</b>
Yogourt	254 123	262 445	<b>+ 3.3%</b>

Source : la compagnie Nielsen, MarketTrack et intervenants de Homescan.

## Inventaire de beurre ('000 kg)

	30 nov. 11	30 nov. 12
<b>BEURRE PLAN A</b>	138	2 481
<b>BEURRE PLAN B</b>	3 857	6 472
<b>BEURRE IMPORTÉ</b>	855	887
<b>BEURRE POUR L'EXPORTATION</b>		983
<b>Total des stocks de la CCL</b>	<b>4 850</b>	<b>10 823</b>
<b>Stocks de beurre privés</b>	8 498	8 001
<b>Total des stocks de beurre de la CCL et privés</b>	<b>13 348</b>	<b>18 824</b>

## Autres stocks privés ('000 kg)

	30 nov. 11	30 nov. 12
<b>CHEDDAR</b>	45 890	43 842
<b>FROMAGE FONDU</b>	11 162	13 783
<b>FROMAGES FINS</b>	23 109	23 558

## Commentaires sur les stocks

La CCL ayant fermé le programme de beurre du Plan A depuis le début d'octobre, notre inventaire a continué à baisser. Nos ventes ont cependant diminué de moitié en novembre par rapport à celles d'octobre. Notre inventaire est passé de 2 850 t au début de novembre à 2 481 t à la fin du mois. Tout ce beurre est relativement frais, ayant été fabriqué essentiellement entre mai et septembre 2012.

Nos ventes de beurre du Plan B ont légèrement progressé en novembre pour s'élever à 3 154 t comparativement à 2 910 t en octobre. Compte tenu de l'obligation des manufacturiers de racheter une grande partie du beurre de Plan B au plus tard le 21 décembre, le niveau des rachats sera beaucoup plus élevé en décembre. Notre inventaire de beurre du Plan B s'élève à 6 472 t à la fin de novembre et avec l'obligation de rachat, il devrait être de l'ordre de 2 500 t vers la fin de décembre.

Nous avons reçu quelque 600 t de beurre de la Nouvelle-Zélande en novembre. Nous n'avons cependant vendu que 240 t durant le mois, ce qui a fait que notre inventaire est passé de 291 t au 1er novembre à 887 t au 1er décembre. Nous n'avons aucun autre engagement d'achat de beurre importé pour le moment. Nous écoulons une bonne portion de notre inventaire avant de signer de nouveaux contrats d'achat d'ici au printemps prochain.

Nous avons continué à acheter du beurre par l'entremise de permis 5(d). C'est ce qui explique que notre inventaire de beurre pour l'exportation est passé de 539 t à 983 t au cours du mois de novembre. Face à ces surplus, la CCL a récemment signé 2 contrats totalisant 800 t pour expédition entre décembre 2012 et février 2013. Compte tenu que nous devrions continuer

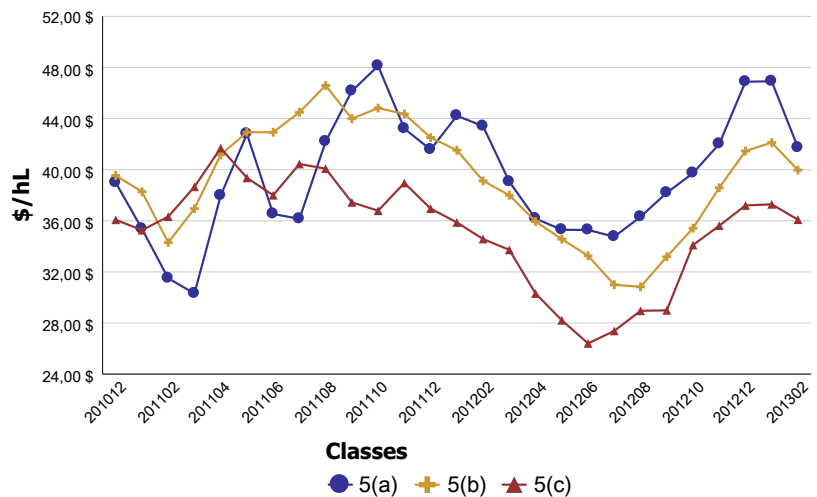
## Revenu moyen provenant du lait

(\$/hl std)

Classe	2010/12 - 2011/11	2011/12 - 2012/11	Écart (%)
1	92,31 \$	94,02 \$	1,85 %
2 - 4(d)	76,69 \$	77,99 \$	1,70 %
4(m) 4(a1)*	12,69 \$	11,83 \$	-6,82 %
5(a) - (c)	39,28 \$	35,84 \$	-8,75 %
5(d)	32,76 \$	28,94 \$	-11,65 %
<b>Toutes classes</b>	<b>76,30 \$</b>	<b>75,56 \$</b>	<b>-0,96 %</b>

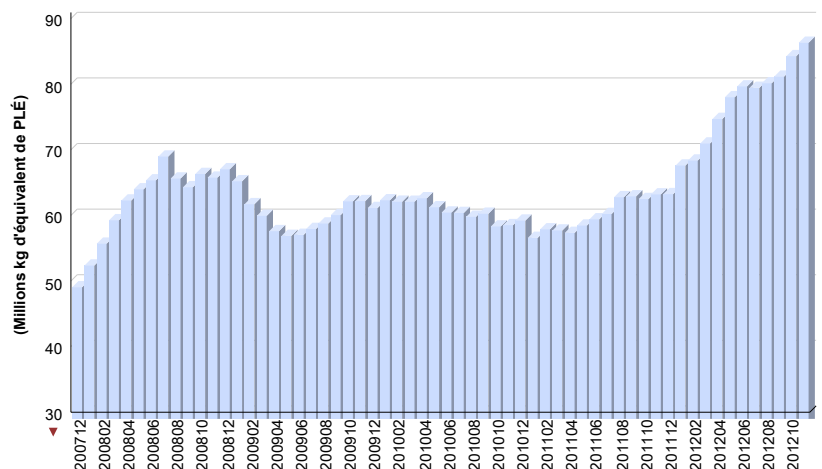
\* Prix basé sur les SNG seulement

## Prix des composants de la classe 5 en \$/hL



## Surplus structurel

(Période mobile de 12 mois)





# BULLETIN DE LA CCL SUR LES MARCHÉS



## Ventes au détail des produits laitiers\*

Année courante vs année précédente  
(<sup>'000</sup> kg)

Au

## Revenu moyen provenant du lait (\$/hl std)

\* Prix basé sur les SNG seulement

Source : la compagnie Nielsen, MarketTrack et intervenants de Homescan.

## Inventaire de beurre (<sup>'000</sup> kg) Autres stocks privés (<sup>'000</sup> kg)

### Commentaires sur les stocks

à acheter du beurre en 5(d), nous envisagerons d'autres ventes à l'exportation au cours des prochains mois.