



BULLETIN DE LA CCL SUR LES MARCHÉS



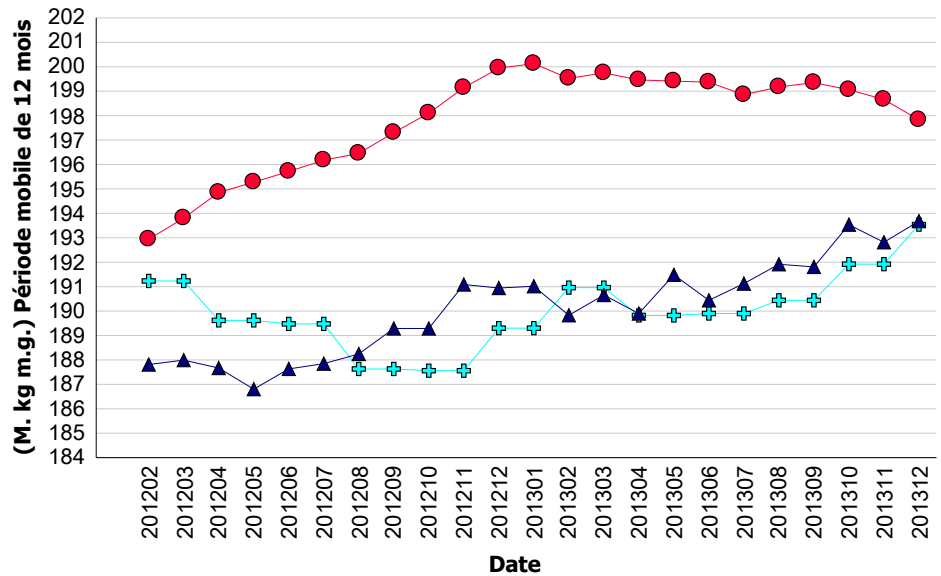
Commentaires sur le marché

Les besoins canadiens pour la période de douze mois se terminant en janvier 2014 sont de 195,04 millions kg de matière grasse, ce qui représente une hausse de 0,71 % par rapport aux besoins de décembre.

Plusieurs facteurs ont contribué à la hausse des besoins canadiens en janvier. La CCL estime que la consommation de beurre a augmenté de près de 1,5 million de kg de matière grasse par rapport au même mois l'année dernière. L'utilisation de matière grasse en surtransformation a fortement augmenté, soit de 17,5 % en classe 5(a), de 86,5 % en classe 5(b) et de 18,4 % en classe 5(c). Il y a également eu une légère baisse de l'écroumage en provenance du marché de consommation. Il est à noter que la hausse des besoins canadiens a été restreinte par une baisse de l'utilisation de matière grasse dans la fabrication de crème glacée et de fromage.

Les livraisons totales de lait ont baissé de 2,5 % en janvier par rapport au même mois l'année dernière. Plus précisément, les livraisons de lait de consommation ont augmenté de 1,9 % et les livraisons de lait de transformation ont diminué de 5,0 %.

Demande, quota de mise en marché (QMM) et production de lait de transformation



● Lait de transformation + QMM ▲ Besoins canadiens

	Production totale (kg m.g.)			Lait de consommation (kg m.g.)			Lait de transformation (kg m.g.)		
	2012/2 - 2013/1	2013/2 - 2014/1	Écart (%)	2012/2 - 2013/1	2013/2 - 2014/1	Écart (%)	2012/2 - 2013/1	2013/2 - 2014/1	Écart (%)
TNL	1 870 095	1 882 826	0,68 %	1 463 220	1 502 317	2,67 %	406 875	380 509	-6,48 %
P5	240 525 514	238 899 903	-0,68 %	79 698 661	79 617 526	-0,10 %	160 826 853	159 282 377	-0,96 %
MCLO	74 925 019	72 937 618	-2,65 %	36 031 058	35 647 100	-1,07 %	38 893 961	37 290 518	-4,12 %
Canada	317 320 628	313 720 347	-1,13 %	117 192 939	116 766 943	-0,36 %	200 127 689	196 953 404	-1,59 %

Utilisation du lait (000 kg)

Classe	Matière grasse			Solides non gras		
	2012/2 - 2013/1	2013/2 - 2014/1	Écart (%)	2012/2 - 2013/1	2013/2 - 2014/1	Écart (%)
1(a)	46 691	46 373	-0,68 %	243 221	239 648	-1,47 %
1(b)	45 863	46 535	1,47 %	19 969	20 135	0,83 %
2	25 146	24 247	-3,57 %	45 227	47 102	4,14 %
3	108 279	108 803	0,48 %	239 079	231 508	-3,17 %
4(a)	55 705	49 410	-11,30 %	9 360	10 129	8,22 %
4(b)	1 884	1 735	-7,89 %	7 254	6 352	-12,43 %
4(m) 4(a1)	805	760	-5,60 %	74 454	66 277	-10,98 %
5(a,b,c)	27 044	30 436	12,54 %	42 938	44 296	3,16 %
5(d)	2 774	3 058	10,21 %	36 488	35 095	-3,82 %
Autre	2 290	1 508	-34,13 %	3 249	3 800	16,97 %
Total	316 480	312 865	-1,14 %	721 238	704 343	-2,34 %

Gestion en continu du quota

Sur ou sous production cumulée avec limites au

31 janvier 2014

Province	kg de m.g.	% *
NL	-94 226	-4,86 %
PE	-11 496	-0,28 %
NS	-39 511	-0,57 %
NB	6 648	0,12 %
QC	347 460	0,29 %
ON	395 614	0,39 %
MB	-184 005	-1,46 %
SK	-62 014	-0,69 %
AB	-247 581	-0,95 %
BC	-246 785	-0,94 %

* La sur ou sous production cumulée (avec limites) exprimée comme un % de la période de 12 mois la plus récente de quota total.



Ventes au détail de produits laitiers*

Année courante vs année précédente
(*000 kg)

Au 8 février 2014

	12 mois précédent	12 mois	Écart
Beurre	53 331	55 549	+ 4.2%
Total du fromage	254 082	258 793	+ 1.9%
Cheddar	82 100	85 258	+ 3.8%
Fromages fins	50 928	50 480	- 0.9%
Fromage quotidien*	55 043	56 480	+ 2.6%
Fromage fondu	63 442	63 271	- 0.3%
Crème glacée	184 367	182 823	- 0.8%
Yogourt	266 020	272 974	+ 2.6%

Source : la compagnie Nielsen, MarketTrack et intervenants de Homescan.

*Note: Fromage quotidien = 3(c), Fromages fins = 3(a)

Stocks de beurre (*000 kg)

	31 janv. 13	31 janv. 14
BEURRE PLAN A	2 455	2 298
BEURRE PLAN B	6 984	5 069
BEURRE IMPORTÉ	537	537
BEURRE POUR L'EXPORTATION	1 807	418
Total des stocks de la CCL	11 783	8 322
Stocks de beurre privés	10 724	9 138
Total des stocks de beurre de la CCL et privés	22 507	17 460

Autres stocks privés (*000 kg)

	31 janv. 13	31 janv. 14
CHEDDAR	45 878	44 742
FROMAGE FONDU	11 964	10 373
FROMAGES FINS	24 405	23 736

Commentaires sur les stocks

Il y a 561 t de beurre non salé pour exportation et 2 330 t de beurre salé en stock dans le plan A. Au cours des derniers mois, nous avons acheté les surplus de beurre sous forme de beurre non salé pour offrir ce type de beurre sur le marché intérieur et pour avoir la possibilité de l'exporter à une date ultérieure. Tel que prévu, les stocks du plan B ont augmenté d'environ 1 068 t depuis décembre 2013, quand les stocks sont souvent à leur niveau le plus bas.

La CCL continue de profiter de prix mondiaux élevés pour vendre les surplus de SNG sous forme de poudres de lait écrémé et de mélanges de poudres de lait, ce qui aide à réduire la quantité de PLÉ qui serait autrement achetée en classe 4(m). Depuis août 2013, nos stocks de poudre en classe 4(m) ont diminué de 19 123 t à 14 185 t.

Au début d'avril, la CCL lancera un autre appel d'offres et prévoit alors signer des contrats pour la plupart des exportations de PLÉ et de poudre de lait partiellement écrémé autorisées en vertu de nos engagements envers l'OMC. Puisque les prix de vente demeurent fermes (4 500

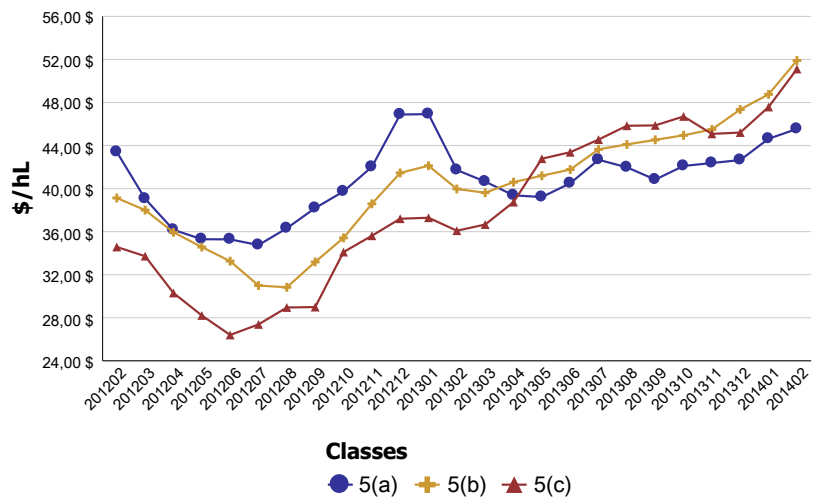
Revenu moyen provenant du lait

(\$/hl std)

Classe	2012/2 - 2013/1	2013/2 - 2014/1	Écart (%)
1	93,95 \$	94,84 \$	0,96 %
2 à 4(d)	78,21 \$	78,52 \$	0,40 %
4(m) 4(a1)*	11,17 \$	15,74 \$	40,92 %
5(a) à (c)	36,05 \$	42,54 \$	17,97 %
5(d)	27,90 \$	35,70 \$	27,94 %
Toutes classes	75,48 \$	77,36 \$	2,49 %

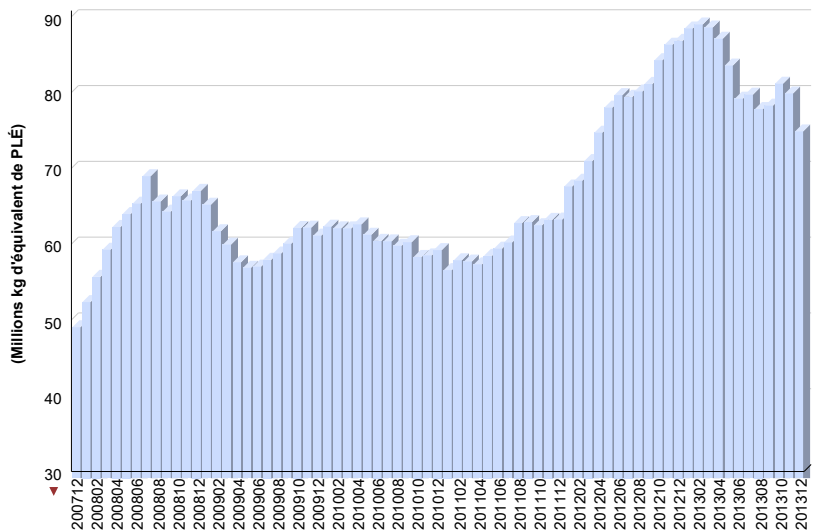
* Prix basé sur les SNG seulement

Prix des composants de la classe 5 en \$/hL



Surplus structurel

(Période mobile de 12 mois)





BULLETIN DE LA CCL SUR LES MARCHÉS



Ventes au détail de produits laitiers*

Année courante vs année précédente
(^{'000} kg)

Au

Revenu moyen provenant du lait (\$/hl std)

* Prix basé sur les SNG seulement

Source : la compagnie Nielsen, MarketTrack et intervenants de Homescan.

*Note: Fromage quotidien = 3(c), Fromages fins = 3(a)

Stocks de beurre (^{'000} kg)
Autres stocks privés (^{'000} kg)

Commentaires sur les stocks

\$/US/t), la CCL pourrait exporter jusqu'à 25 000 t, soit 18 000 t de PLÉ et 7 000 t de poudre de lait partiellement écrémé et de CPL.