



# BULLETIN DE LA CCL SUR LES MARCHÉS



## Commentaires sur le marché

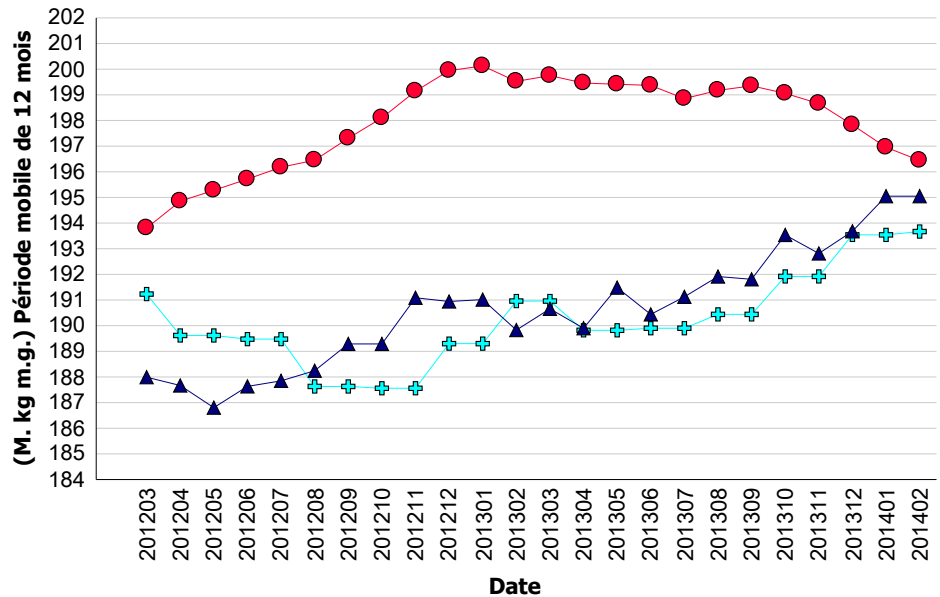
Les besoins canadiens pour la période de douze mois se terminant en février 2014 sont demeurés inchangés à 195,03 millions kg de matière grasse par rapport à janvier 2014. Ils affichent cependant une hausse considérable de 0,7% par rapport à la base de décembre 2013.

L'activité en transformation secondaire a joué fortement sur les besoins canadiens en février.

Par rapport au même mois l'année dernière, l'utilisation de matière grasse a augmenté de 33,2%, 4,7% et 64,0% dans les classes 5(a), 5(b) et 5(c) respectivement. Il est à noter qu'une croissance de la consommation de beurre et une baisse de l'écrémage ont également contribué aux besoins canadiens. La croissance dans ces marchés a été annulée par une baisse de l'utilisation de matière grasse de 14,8% en classe 2(b) (crème glacée) et de 6,3% en classe 3 (fromages).

Les livraisons totales de lait ont reculé de 2,1% en février par rapport au même mois l'année dernière. Plus précisément, les livraisons de lait de consommation ont baissé de 0,1% et les livraisons de lait de transformation ont diminué de 3,3%. Récemment, plusieurs provinces sont intervenues en offrant des incitatifs aux producteurs pour ramener la production de lait en ligne avec la demande croissante.

Demande, quota de mise en marché (QMM) et production de lait de transformation



● Lait de transformation + QMM ▲ Besoins canadiens

	Production totale (kg m.g.)			Lait de consommation (kg m.g.)			Lait de transformation (kg m.g.)		
	2012/3 - 2013/2	2013/3 - 2014/2	Écart (%)	2012/3 - 2013/2	2013/3 - 2014/2	Écart (%)	2012/3 - 2013/2	2013/3 - 2014/2	Écart (%)
TNL	1 865 365	1 883 733	0,98 %	1 453 355	1 506 418	3,65 %	412 010	377 315	-8,42 %
P5	240 061 495	238 405 234	-0,69 %	79 606 239	79 599 537	-0,01 %	160 455 256	158 805 697	-1,03 %
MCLC	74 521 796	72 912 726	-2,16 %	35 863 140	35 653 069	-0,59 %	38 658 656	37 259 657	-3,62 %
<b>Canada</b>	<b>316 448 656</b>	<b>313 201 693</b>	<b>-1,03 %</b>	<b>116 922 734</b>	<b>116 759 024</b>	<b>-0,14 %</b>	<b>199 525 922</b>	<b>196 442 669</b>	<b>-1,55 %</b>

## Utilisation du lait (000 kg)

Classe	Matière grasse			Solides non gras		
	2012/3 - 2013/2	2013/3 - 2014/2	Écart (%)	2012/3 - 2013/2	2013/3 - 2014/2	Écart (%)
1(a)	46 693	46 286	-0,87 %	242 512	239 464	-1,26 %
1(b)	45 755	46 694	2,05 %	19 934	20 159	1,13 %
2	25 406	24 063	-5,28 %	45 669	46 778	2,43 %
3	108 469	108 263	-0,19 %	237 825	230 902	-2,91 %
4(a)	54 630	49 003	-10,30 %	9 622	9 381	-2,50 %
4(b)	1 844	1 736	-5,85 %	7 110	6 275	-11,74 %
4(m) 4(a1)	837	663	-20,76 %	74 929	65 126	-13,08 %
5(a,b,c)	27 120	30 866	13,81 %	42 820	44 981	5,04 %
5(d)	2 790	3 164	13,39 %	35 087	35 990	2,57 %
Autre	2 037	1 596	-21,67 %	3 251	3 637	11,87 %
<b>Total</b>	<b>315 582</b>	<b>312 336</b>	<b>-1,03 %</b>	<b>718 758</b>	<b>702 692</b>	<b>-2,24 %</b>

## Gestion en continu du quota

### Sur ou sous production cumulée avec limites au

28 février 2014

Province	kg de m.g.	% *
NL	-93 909	-4,83 %
PE	-18 392	-0,45 %
NS	-47 595	-0,69 %
NB	-5 220	-0,10 %
QC	290 279	0,24 %
ON	278 395	0,27 %
MB	-209 679	-1,66 %
SK	-66 091	-0,73 %
AB	-271 525	-1,04 %
BC	-223 094	-0,85 %

\* La sur ou sous production cumulative (avec limites) exprimée comme un % de la période de 12 mois la plus récente de quota total.



### Ventes au détail de produits laitiers\*

Année courante vs année précédente  
(\*000 kg)

Au 8 mars 2014

	12 mois précédent	12 mois	Écart
<b>Beurre</b>	52 944	55 348	<b>+ 4.5%</b>
<b>Total du fromage</b>	253 641	257 460	<b>+ 1.5%</b>
Cheddar	82 060	85 069	+ 3.7%
Fromages fins	50 700	50 046	- 1.3%
Fromage quotidien*	54 938	56 036	+ 2.0%
Fromage fondu	63 369	62 674	- 1.1%
Crème glacée	184 402	181 575	- 1.5%
Yogourt	266 894	273 969	<b>+ 2.7%</b>

Source : la compagnie Nielsen, MarketTrack et intervenants de Homescan.

\*Note: Fromage quotidien = 3(c), Fromages fins = 3(a)

### Stocks de beurre (\*000 kg)

	28 févr. 13	28 févr. 14
<b>BEURRE PLAN A</b>	2 321	2 333
<b>BEURRE PLAN B</b>	10 498	5 968
<b>BEURRE IMPORTÉ</b>	240	452
<b>BEURRE POUR L'EXPORTATION</b>	1 660	513
<b>Total des stocks de la CCL</b>	<b>14 720</b>	<b>9 266</b>
<b>Stocks de beurre privés</b>	10 657	10 357
<b>Total des stocks de beurre de la CCL et privés</b>	<b>25 376</b>	<b>19 623</b>

### Autres stocks privés (\*000 kg)

	28 févr. 13	28 févr. 14
<b>CHEDDAR</b>	46 615	45 422
<b>FROMAGE FONDU</b>	12 786	10 199
<b>FROMAGES FINS</b>	23 925	24 424

### Commentaires sur les stocks

Les stocks du plan B ne sont que la moitié de ce qu'ils étaient l'an dernier à cause d'un approvisionnement de lait serré causé par le déclin de la production de lait. Bien que les stocks de beurre pour exportation aient augmenté de manière importante, ils seront convertis en plan A pour combler la demande intérieure.

La CCL a conclu l'achat de toutes les importations de beurre requises pour l'année laitière 2013-2014. Environ 2 400 t seront livrées en mai, juin et juillet.

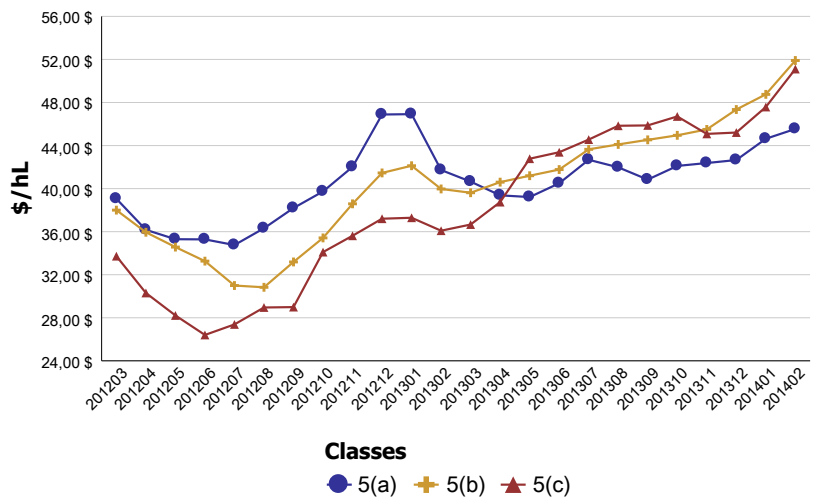
### Revenu moyen provenant du lait

(\$/hl std)

Classe	2012/3 - 2013/2	2013/3 - 2014/2	Écart (%)
1	94,03 \$	94,97 \$	1,00 %
2 à 4(d)	78,21 \$	78,59 \$	0,49 %
4(m) 4(a1)*	10,99 \$	16,32 \$	48,58 %
5(a) à (c)	36,06 \$	43,19 \$	19,75 %
5(d)	27,75 \$	36,30 \$	30,81 %
<b>Toutes classes</b>	<b>75,50 \$</b>	<b>77,54 \$</b>	<b>2,71 %</b>

\* Prix basé sur les SNG seulement

### Prix des composants de la classe 5 en \$/hL



### Surplus structurel

(Période mobile de 12 mois)

